

Marcali Térség

## **FOGLALKOZTATÁSI STRATÉGIA**

2017-2021

Készült a „**Marcali Helyi Foglalkoztatási Paktum**” című  
TOP 5.1.2-15-SO1-2016-00004 kódszámú projekthez

**Konzorciumvezető: Marcali Város Önkormányzata**

MUNKAKÖZI VÁLTOZAT!

Készítette:



Logframe Tanácsadó Iroda Kft.

*2017. szeptember*

## TARTALOMJEGYZÉK

<b>VEZETŐI ÖSSZEFOGLALÓ</b> .....	<b>3</b>
<b>1. TERVEZÉSI KÖRNYEZET</b> .....	<b>4</b>
<b>2. A HELYZETELEMZÉS ÖSSZEFOGLALÓ MEGÁLLAPÍTÁSAI</b> .....	<b>5</b>
<b>3. SWOT ELEMZÉS</b> .....	<b>14</b>
<b>4. JÖVŐKÉP ÉS CÉLRENDSZER</b> .....	<b>16</b>
4.1. Alapelvek.....	16
4.2. Jövőkép.....	16
4.3. Célrendszer .....	17
4.3.1. Átfogó célok.....	17
4.3.2. Specifikus célok .....	18
4.3.3. Célcsoportok .....	18
<b>5. PRIORITÁSOK ÉS INTÉZKEDÉSEK</b> .....	<b>19</b>
5.1. 1. Prioritás– Partnerség fejlesztés, információszolgáltatás.....	20
5.1.1. 1.1. intézkedés - Paktumszervezetten belüli folyamat-szervezés, szolgáltatások összehangolása .....	23
5.1.2. 1.2. intézkedés - A paktum menedzsment szervezeti kapacitásainak és szolgáltatásainak fejlesztése, információs rendszerének kiépítése .....	25
5.1.3. 1.3. intézkedés - Foglalkoztatást elősegítő helyi vállalkozási, önfoglalkoztatási, munkaadói tanácsadás, hálózatfejlesztés.....	27
5.1.4. 1.4. intézkedés – Térségi szintű befektetés-ösztönzési és helyi termék fejlesztési tevékenységek megvalósítása.....	29
5.2. 2. Prioritás – Térségi humán erőforrás fejlesztés .....	32
5.2.1. 2.1. intézkedés - Hátrányos helyzetű célcsoportok foglalkoztatásba való bekapcsolódását elősegítő felzárkóztató tevékenységek megvalósítása .....	37
5.2.2. 2.2. intézkedés – Pályaorientációs és pályaválasztási szolgáltatások nyújtása.....	39
5.2.3. 2.3. intézkedés – Duális alapú és vállalkozói igény orientált munkavállalói át- és továbbképzések megvalósítása.....	41
5.2.4. 2.4. intézkedés - Munkaerő megtartását és hazatérését támogató programok kidolgozása, a munkavállalást segítő infrastrukturális és szolgáltatási háttér fejlesztésével.....	43
5.3. 3. prioritás –Térségi foglalkoztatás fejlesztés.....	45
5.3.1. 3.1. intézkedés – Fiatalok számára munkatapasztalat szerzés biztosítása .....	48
5.3.2. 3.2. intézkedés – Hátrányos helyzetű célcsoport foglalkoztatásának elősegítése..	49
5.3.3. 3.3. intézkedés – Vállalkozóvá válás és önfoglalkoztatás támogatása .....	51
<b>6. HORIZONTÁLIS SZEMPONTOK</b> .....	<b>53</b>
6.1. Fenntarthatóság.....	53
6.2. Esélyegyenlőség .....	53
<b>7. A MEGVALÓSÍTÁS INTÉZMÉNYRENDSZERE</b> .....	<b>55</b>
<b>8. ÉRTÉKELÉS, ELLENŐRZÉS ÉS MONITORING RENDSZER</b> .....	<b>56</b>
8.1. Partnerség .....	57
8.2. Jövőkép és stratégia készítése, illetve megléte .....	57
<b>MELLÉKLETEK</b> .....	<b>60</b>

## Vezetői összefoglaló

Marcali Város Önkormányzata sikeres pályázatot nyújtott be a Terület és Településfejlesztési Program „Helyi Foglalkoztatási együttműködések” című pályázati felhívásához (kódszám: TOP-5.1.2) A Logframe Kft-vel kötött vállalozási szerződés célja a „Marcali helyi foglalkoztatási paktum” című, TOP-5.1.2-15-SO1-2016-00004). jelű pályázathoz kapcsolódóan szakmai szolgáltatások elvégzése, a paktum működésének megalapozása.

A helyzetelemzési szakasz lezárását követően elkészült stratégia célja, hogy iránymutatást adjon a foglalkoztatás terén meghatározó szereplők részére a marcali térség foglalkoztatási színvonalának növelése, annak az országos átlaghoz való közelítése, valamint az inaktivitás és a munkanélküliség mérséklése érdekében. A stratégia tartalmazza azokat a kitörési pontokat, amelyeket a Foglalkoztatási Paktum aláírói közös célnak tekintenek, és amelyek megvalósításának segítése a paktum menedzsment szervezet feladata lesz.

A stratégia elkészítésének módja: Az „alulról” való építkezés, kezdeményezési módszerrel történik. Megalapozták az előkészítés során megvalósult work-shopok és a munkaerő-piaci helyzetelemzés. A stratégia kialakítása során figyelembe vettük a paktum alapdokumentumát, az aláírt paktum együttműködési megállapodást is.

A stratégia felépítése:

Vezetői összefoglaló

1. Tervezési környezet
2. A helyzetelemzés összefoglaló megállapításai
3. SWOT elemzés
4. Jövőkép és célrendszer
5. Prioritások és intézkedések
6. Horizontális szempontok
7. A megvalósítás intézményrendszere
8. Értékelés, ellenőrzés és monitoring rendszer

# 1. Tervezési környezet

A stratégia elkészítésénél kiemelkedő szempont az átfogó céljaihoz való illeszkedés. A projekt céljai összhangban vannak a két **átfogó** célkitűzéssel:

Hozzájárulni

- Marcali Térség foglalkozási szintjének emelkedéséhez a munkanélküliek munkaerő-piaci integrációján keresztül,
- a térségben élők jövedelmi helyzetének javításával a térségben meglévő kedvezőtlen demográfiai folyamatok mérsékléséhez, a térség lakosság megtartóerejének erősítéséhez.

A Marcali térség foglalkoztatási stratégiájának elkészítése a következő dokumentumok és háttéranyagok figyelembe vételével történt:

- Marcali Térség foglalkoztatási helyzetfelmérő tanulmánya;
- 54. Marcali ciklusprogram 2015-2019- A fenntartható fejlesztés Városa
- Local Agenda 21 Fenntartható Fejlődés Helyi Programja 2014.
- Helyi Esélyegyenlőségi Program 2013-2018 Marcali Város Önkormányzata
- Marcali Településfejlesztési Koncepció és Integrált Településfejlesztési Stratégia 2015
- Releváns regionális, országos és európai uniós fejlesztési stratégiák;
- Foglalkoztatási stratégia létrehozását előkészítő work-shopok jegyzőkönyvei;

A stratégia megvalósítása során a célokhoz való ragaszkodás mellett arra is törekedtünk, hogy a partnerség rugalmasan követni tudja a változásokat. A stratégia végrehajtása során a környezet nem marad változatlan, nap, mint nap új lehetőségekkel és problémákkal találhatja szembe magát a foglalkoztatási partnerség. A stratégiai célok segítenek abban, hogy a célokkal egy irányba mutató lehetőségeket felismerjék és megragadják, azokat a lehetőségeket pedig, amelyek csábítóak ugyan, de nem illenek bele az eredetileg kitűzött céljaink közé, könnyű szívvel elszalasszák.

A célok és a stratégiai programok megfogalmazásánál is ügyeltünk arra, hogy egyszerre ne akarjunk mindent megváltoztatni, és olyan területeken tervezünk fejlesztéseket, ahol a paktum partnerség sikeresen fel tud lépni. A paktum nem oldhat meg minden problémát. Erre sem eszköze sem kompetenciája sincs. Igyekezni kell mindig a partnerség és a célcsoportok számára legfontosabb területekre koncentrálni a végrehajtás során is.

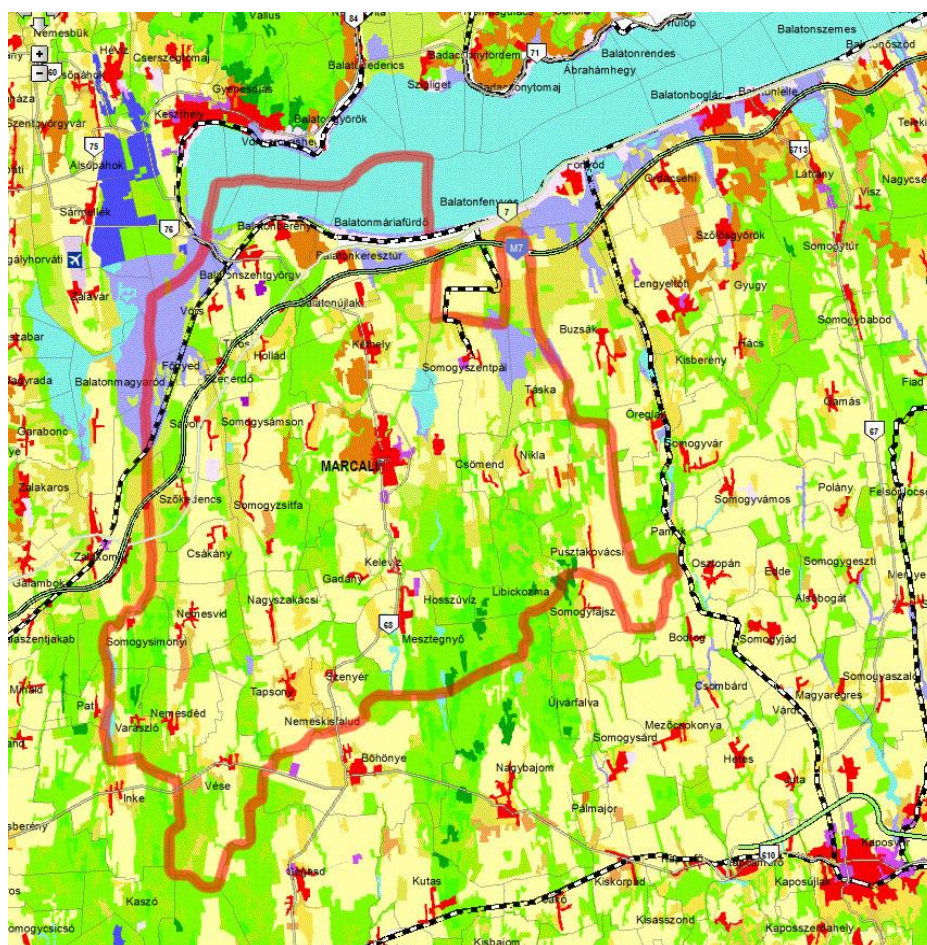
Reális, megvalósítható stratégiát szerettünk volna kidolgozni, amely sikeréhez természetesen szükséges a helyiek akarata és kitartása. A gazdasági és társadalmi szervezeti háttér adott a térségben. Ezek mozgósításához, az erőfeszítések összeadásához viszont szükséges a partnerség-építés, amelyben a foglalkoztatási paktumnak fontos szerepe van.

## 2. A helyzetelemzés összefoglaló megállapításai

### A vizsgált térség lehatárolása

A projekt térségi hatóköre a Marcali járás területére terjed ki, Böhönye község területén kívül, mely község egy másik helyi foglalkoztatási Paktum hatókörébe tartozik (Nagybajomi helyi paktum). Így a paktum területe a következő 36 települést foglalja magában:

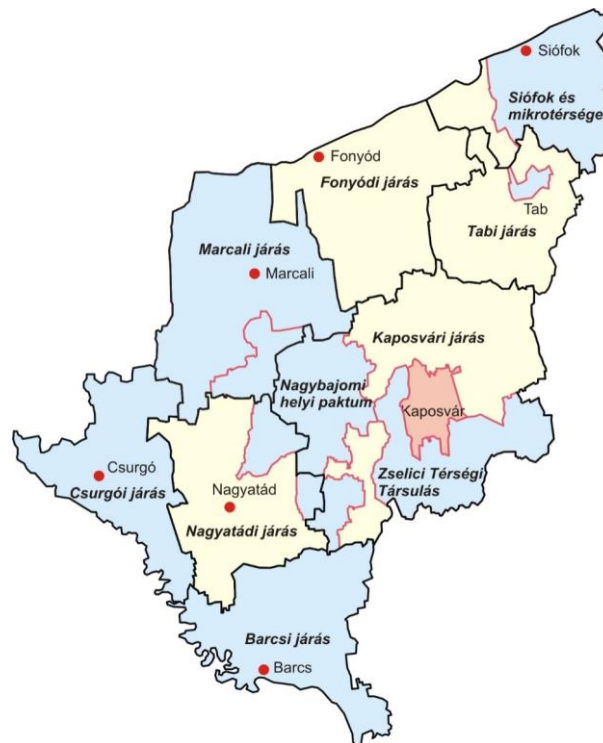
- |                       |                   |                    |
|-----------------------|-------------------|--------------------|
| 1. Balatonberény      | 13. Kéthely       | 25. Somogysimonyi  |
| 2. Balatonkeresztúr   | 14. Libickozma    | 26. Somogyszentpál |
| 3. Balatonmárfafürdő  | 15. MARCALI       | 27. Somogyzsitfa   |
| 4. Balatonszentgyörgy | 16. Mesztegnyő    | 28. Szegerdő       |
| 5. Balatonújlak       | 17. Nagyszakácsi  | 29. Szenyér        |
| 6. Csákány            | 18. Nemesdéd      | 30. Szőkedencs     |
| 7. Csömend            | 19. Nemeskisfalud | 31. Tapsony        |
| 8. Főnyed             | 20. Nemesvid      | 32. Táska          |
| 9. Gadány             | 21. Nikla         | 33. Tikos          |
| 10. Hollád            | 22. Pusztakovácsi | 34. Varászló       |
| 11. Hosszúvíz         | 23. Sávoly        | 35. Vése           |
| 12. Kelevíz           | 24. Somogysámson  | 36. Vörs           |



1. ábra: A Paktum által lefedett térség területe

E települések közös jellemzője, hogy mindegyikük a Marcali járásban helyezkedik el, a térségre jellemző az aprófalvas településszerkezet (városi rangú település egyedül Marcali), a nagyobb vállalkozások alacsony száma, az országos átlagot meghaladó munkanélküliség, különös tekintettel a tartósan munkanélküliekre

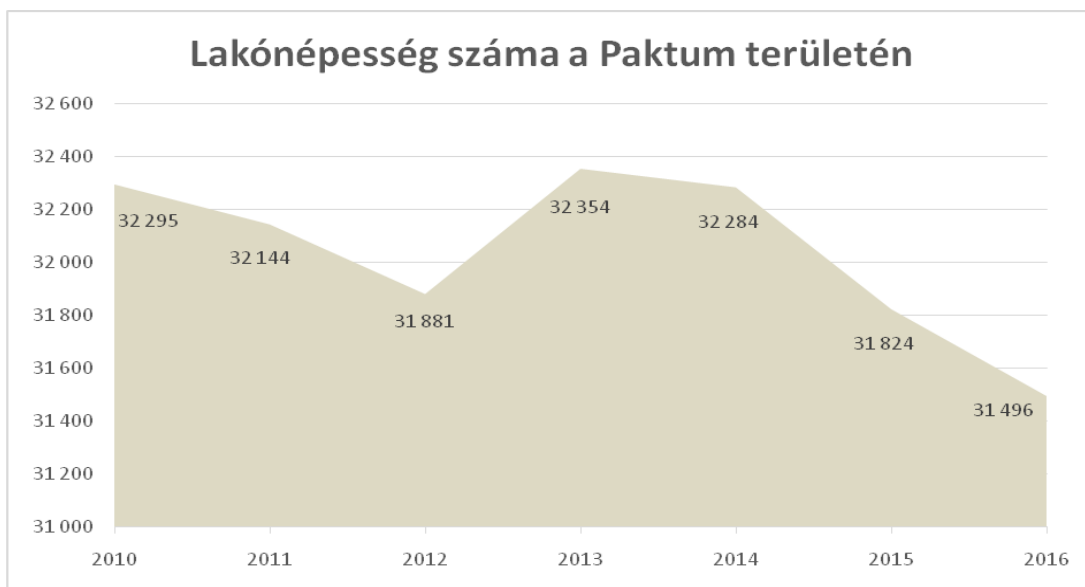
A legnagyobb település Marcali, egyedül Kéthely lakossága haladja meg a 2000 főt, ezen kívül még négy település lakosságszáma éri el az ezer főt, a többi település ennél kisebb. A projekt terület lehatárolása a Somogy megyei, a Kaposvár Megye Jogú Város és a szomszédos helyi paktumok között a projekt előkészítés időszakában megtörtént.



2. ábra: A tervezett kaposvári és a helyi paktumok területei Somogy megyében (forrás: Somogy megye foglalkoztatási stratégiája 2017-2021)

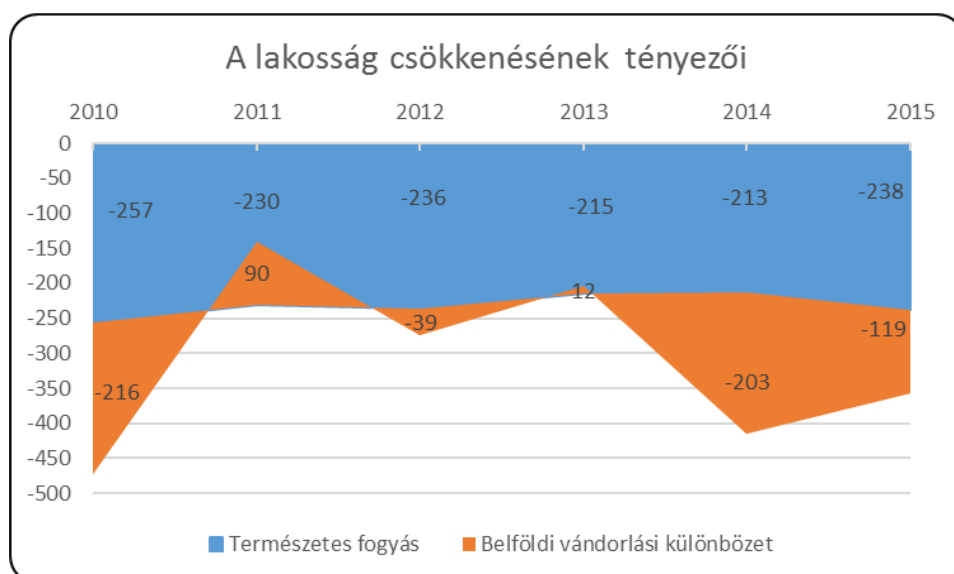
## Társadalmi, gazdasági helyzetkép

A Paktum térség lakossága 2013 óta mintegy 3%-kal csökkent. A lakosságcsökkenés két folyamatra vezethető vissza. Egyrészt a halálozások száma meghaladja a születéseket, emiatt a természetes szaporodás mutatója negatív értéket vett fel, másrészt az elvándorlás értéke meghaladta a bevándorlást, így a vándorlási különbözet is negatív értéket mutat. A legnagyobb csökkenés 2015-ben következett be. (Az alábbi ábra mutatja be a térség lakosságszámának változását az elmúlt időszakban, a 2011-es adat a népszámlálás adatát tükrözi, míg a többi évben az év elejére számított értéket rögzíti az adatsor.)



3. ábra: A lakónépesség számának változása (forrás: KSH)

A lakónépesség csökkenése különböző mértékben érintette az egyes településeket. A 2010-2016 közötti időszakban a 36 településből 14-ben kismértékben nőtt, vagy stagnált a lakosság száma, legnagyobb arányban 66%-kal Nemeskisfaludon (105 főről 175 főre változott, még így is a hetedik legkisebb lélekszámú település a térségben) nőtt a lakosság, ellenben a települések többségében jelentős lakosságszám-csökkenés tapasztalható, Csákányban és Gadányban 20%-kal csökkent a lakónépesség száma a vizsgált időszakban. A lakosság csökkenésének nagyobbik részét a természetes fogyás adja, vagyis a halálozások száma minden évben meghaladta a születések számát a térségben. A másik befolyásoló tényező az elvándorlás a térségből, mely 2011. és 2013. évet kivéve szintén csökkentette a térség lakosságának számát. Az elvándorlás mértéke jelentősen növekedett a vizsgált utolsó két évben. Mértéke 2015-ben meghaladta az 3,7 ezreléket, míg a természetes fogyás a 7,5 ezreléket. (Ezer főből négy hagyta el a térséget ebben az évben és ezer főre vetítve nyolc fővel kevesebben születtek, mint ahányan meghaltak.)



4. ábra: A lakónépesség változását befolyásoló tényezők nagysága a Paktum térségében 2010-2015 (forrás: KSH)

A térségben két nemzetiség van nagyobb számban jelen: romák és német nemzetiségűek. A legutóbbi népszámlálás alkalmával a térség 36 településén mintegy 2500 ember számolt be valamilyen roma kötődésről, illetve 730 fő német kötődésről, mely a teljes népesség 7,6%-a, illetve 2,3%-a.

Az egyes települések között nagy eltérések vannak a nemzetiségi kötődés tekintetében: a roma népesség aránya a legmagasabb Szenyér (50,2%), Somogysámson (35,3%) és Szegerdő (33,%) településeken, de meghaladja a 20%-ot Somogyszentpál, Tikos, Táska, Nemesdéd és Gadány községben is. A német nemzetiségűek aránya Somogysimonyi (19,2%) és Csákány (11,8%) településen a legmagasabb.

A megyei gazdaságfejlesztési irányokat a megyei S3 intelligens szakosodási stratégia fektette le. Somogy megye adottságait és gazdasági fejlettségét tekintve megállapítható, hogy a megye az „alacsony tudás- és technológia-intenzitású” megyék közé tartozik. Ezt a képet valamelyest árnyalja a Kaposvári Egyetem tevékenysége, amelyre alapozva lehetőség nyílik a K+F+I területén a hátrány ledolgozására. A megyében működő innovatív vállalkozások és egyéb K+F+I fókuszú intézmények tevékenysége elsősorban az alábbi ágazatokhoz kapcsolódik:

- Mezőgazdaság és állattenyésztés
- Élelmiszeripar
- Turizmus
- Gépipar
- Kreatív ipar

A Paktum térségében szintén ezek az ágazatok emelhetők ki, mint kiemelt, jelentős munkaerő-piaci potenciált mutató ágazatok, kiegészítve a felfeldolgozással, illetve az egészségügyi szolgáltatásokkal (marcali kórház), mint jelentős foglalkoztató szektorok a térségben.

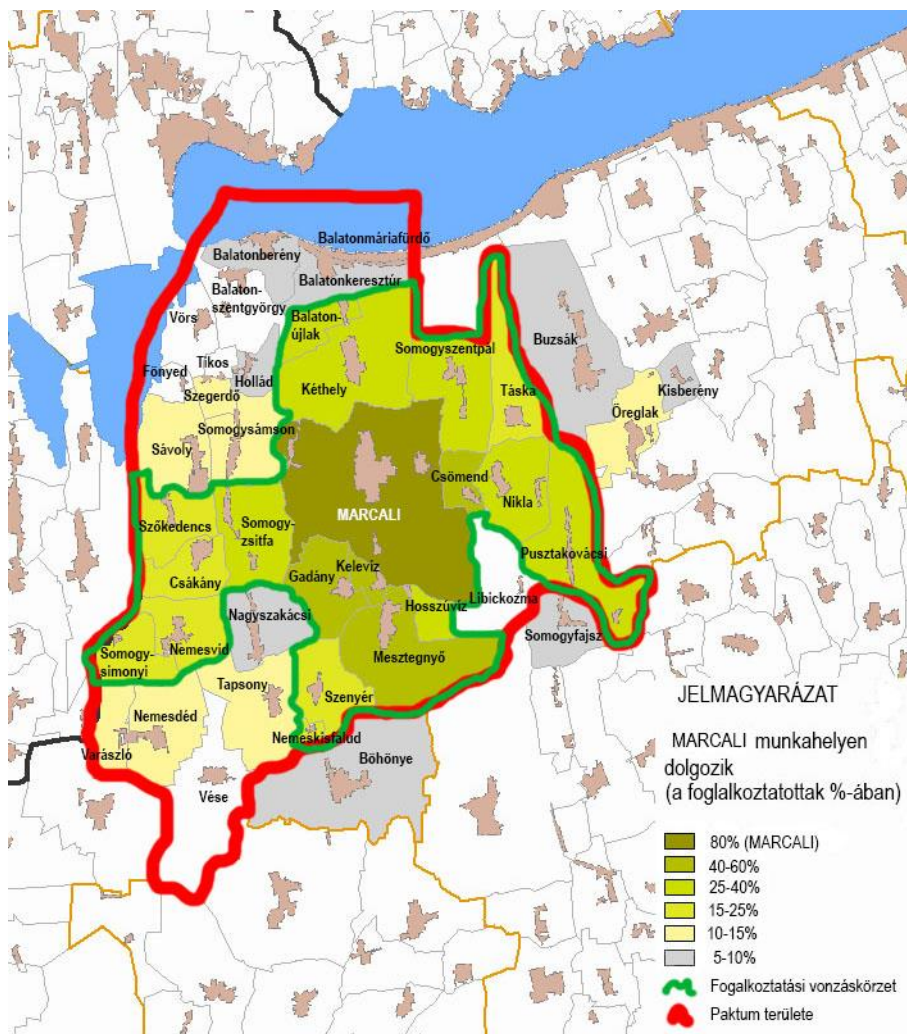
A Paktum térsége nagyrészt Marcali foglalkoztatási vonzáskörzetébe esik. A 2011-es népszámlálás adatai szerint a térség munkavállalóinak közel fele (46,8%) a járásközpontban dolgozott.

A térségben valamivel több, mint 10 000 munkahelyet mutattak ki, míg a Paktum területén lakók közül 11 401-en dolgoztak valamilyen munkahelyen.

A foglalkoztatottak közül 60% dolgozott a lakóhelyeül is szolgáló településen, 40% más településre járt dolgozni. Marcali mellett Tapsony, Nemeskislak, Somogyzsitfa és Balatonmáriafürdőn haladta meg a munkahelyek száma a településen lakó foglalkoztatottak számát. A többi községben a munkahelyek száma alacsonyabb, mint az adott településen lakó foglalkoztatottak száma.

Marcali munkaerő vonzása a szomszédos települések vonatkozásában a legerősebb, ahol akár a foglalkoztatottak 40-60%-a is a járásszékhelyre jár dolgozni (Csömend, Kelevíz, Gadány, Mesztegnyő). A távolabbi településeken csökken ez az arány, térségből két aprótelepülésen nem mutattak ki marcaliba járó dolgozót (Főnyed, Libickozma). Ugyanakkor a térségen kívül eső Öreglakról a foglalkoztatottak több mint 10%-a Marcaliban dolgozott, de Buzsák, Kisberény, Somogyfajsz és Böhönye községekben is meghaladta az 5%-ot ez az arány.





5. ábra: A paktum települései Marcalifunkcionális munkaerőpiaci vonzáskörzetében (forrás: KSH népszámlálás)

A Paktumtérségből kifelé kb. 2200 fő járt el dolgozni más településekre, mely a foglalkoztatottak 19%-át jelentette. A fő külső munkaerővonzó terület elsősorban a Balatonpart, illetve a megyeszékhely: Keszthely (292 fő), Kaposvár (108), Fonyód (95), Hévíz (75), Nagykanizsa (70), Böhönye (70), Balatonfenyves (64), Budapest (59)

A paktumtérségbe befelé más településekről 1014 fő járt dolgozni, elsősorban a környező településekről.

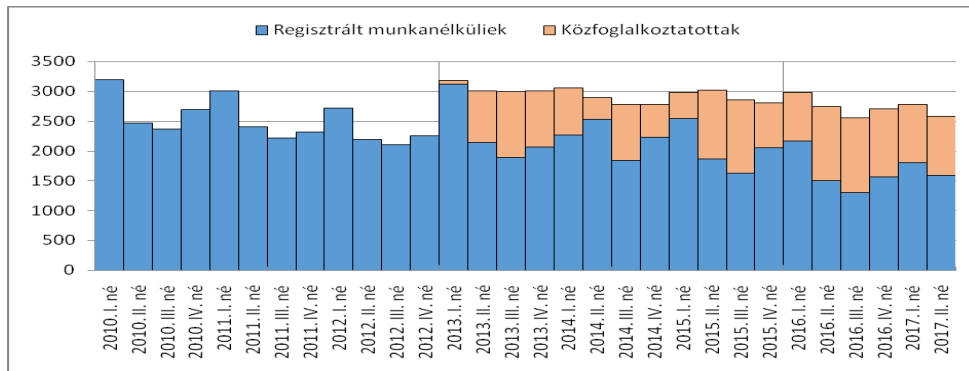
A foglalkoztatás tekintetében a térségben a vállalkozóvá válás területén is lehetnek tartalékok, mivel a vállalkozás sűrűség a Paktum térségében 21 százalékponttal marad el az országos átlaghoz képest és a Somogy megyei érték is magasabb 11 százalékponttal.

Térség	Vállalkozás-sűrűség
Paktum térség	45,3
Somogy	56,2
Magyarország	66,3

1. táblázat: Ezer lakosra jutó működő vállalkozás, 2014 (forrás: KSH)

## Foglalkoztatási helyzetkép

A Paktum térség 36 településén a nyilvántartott álláskeresők száma a 2010. évben átlagosan 2400-3000 főt tett ki, mely 2017-re jelentősen, 1400 főre csökkent. Ugyanakkor 2013-tól elindultak a közfoglalkoztatási programok, melyben a résztvevők száma 2016-ra már megközelítette az álláskeresők számát. A két csoport együttes számát tekintve a Paktum térség településein nem mutatható ki jelentős csökkenés az elmúlt 5 évben, bár enyhe csökkenő trend alakult ki 2015-től kezdődően, illetve a közfoglalkoztatottak száma növekedett, míg az álláskeresők száma csökkent, valamint a szezonális hatások csökkentek 2012-höz képest.



**6. ábra: A regisztrált munkanélküliek és a közfoglalkoztatottak számának alakulása a marcali paktum területén** (forrás: Nemzetgazdasági Minisztérium és Belügyminisztérium)

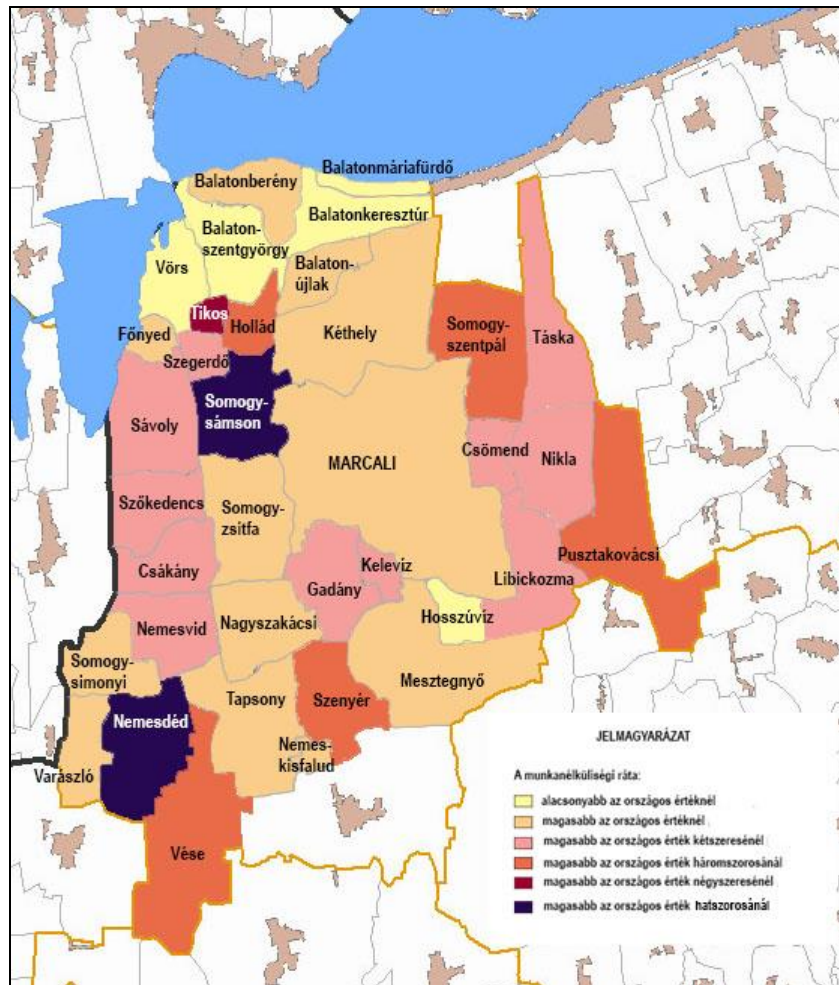
Az álláskeresők számának csökkenését jelentős mértékben a közfoglalkoztatás, tehát amásodlagos munkaerő-piaci integráció okozza. A munkaadók jóval több, megfelelő szakképzéssel rendelkező munkavállalót igényelnek, mint szakképzetlent, a munkavállalók által keresett állások esetében pedig éppen a fordítottja a jellemző.

A Paktum térség településein jelentős különbségek mérhetőek a munkanélküliek arányát tekintve. A Balatonhoz közelebb eső északi településeken, beleértve a járasközpontot is, a munkanélküliség szintje az országos átlagnál kedvezőbb, vagy átlagos, köszönhetően a jelentős turisztikai lehetőségeknek és a jelentős vállalkozói körnek.

Összességében a térség öt településén az országos átlag (4,2%) alatt volt a munkanélküliségi ráta, további tíz településen a megyei átlag (6,8%) alatti volt a ráta.

Ugyanakkor 11 településen a munkanélküliségi ráta meghaladja az országos érték kétszeresét, öt településen a háromszorosát, Tikoson a négyszeresét, Nemesdédén és Somogyásmonban a hatszorosát is, meghaladva a 26%-os arányt.

Összességében a Paktum térségben a munkanélküliségi ráta (7,2%) 3 százalékponttal meghaladta az országos értéket, 0,4 százalékponttal magasabb volt Somogy megye rátájánál is.

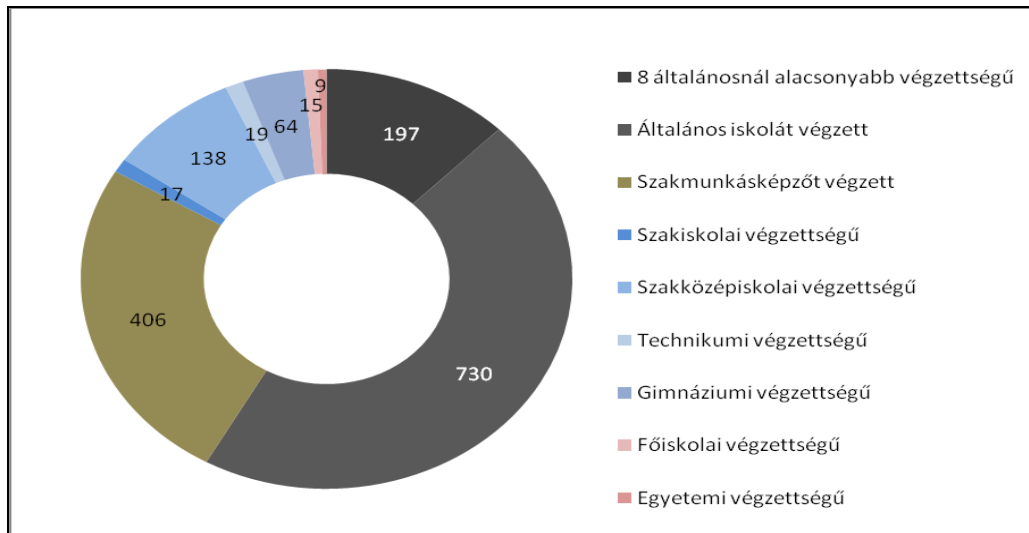


7. ábra: A munkanélküliségi ráta (a munkavállalási-korú népesség arányában) a Paktum településein, 2017. II. negyedév (adatforrás: Nemzetgazdasági Minisztérium)

A munkanélküliek abszolút számát tekintve a térségben 1595 főt tartottak nyilván 2017 második negyedévében, a települések közül értelemszerűen a nagyobb lélekszámú településeken, valamint a magas munkanélküliségi rátát mutató településeken találhatóak nagyobb számban regisztrált álláskereső: Marcali, Nemesdéd, Somogy-sámson, Kéthely, Pusztakovácsi.

Iskolai végzettségüket tekintve az álláskereső 2017. II. negyedéves adatok szerint a Marcali paktum térségében: nem rendelkezik általános iskolával 12,4%, általános iskolai végzettsége van 45,8%-nak, szakmunkás, illetve szakiskolai végzettséggel 26,5%, középiskolával 13,8%, főiskolai, egyetemi végzettséggel 1,5% rendelkezik.

A regisztrált álláskereső iskolai végzettségét vizsgálva azt láthatjuk, hogy az álláskereső közel 60%-a 8 általános, vagy annál alacsonyabb végzettségű, míg negyed részük szakmunkásképzőt végzett. Tehát az alacsony iskolai végzettségűek nagyon felülreprezentáltak.



8. ábra: Marcali térségregistrált munkanélküliek megoszlása iskolai végzettség szerint, 2017. II. negyedév (forrás: Nemzetgazdasági Minisztérium)

Korcsoportok szerint vizsgálva az álláskereső csoportját már kiegyenlítettebb képet látunk: 4%-ot tesz ki a tizenévesek aránya, 24% a huszonévesek, 20,5% a harmincas éveikben járók, 24% a negyvenes korosztály, 19% az ötvenes korosztály, míg az ennél idősebbek 9%-ot tesznek ki. Az álláskereső nagyobbik része a fiatalabb, illetve az idősebb korosztályból kerül ki.

### Munkaerő kereslet

A munkaerő kereslet tekintetében hasonló trendek érvényesültek a térségben, mint országos szinten. A 2008-2009-es pénzügyi válság hatására a munkaerő kereslet drasztikusan csökkent a térségben és 2013-14-ig alacsony szinten maradt. 2015-től megváltozott a trend, a vállalkozói szférában érezhetően javult a beruházási kedv és élénkült a munkaerő kereslet.

A működő társas vállalkozások létszám kategória szerinti megoszlása azt mutatja, hogy döntő (96,12%) az 1-9 főt foglalkoztató mikrovállalkozások aránya, 2,08% a 10-19 főtés 1,32% az 20-49 foglalkoztató kisvállalatok aránya. Tehát a térségre jellemző a kkv-k túlsúlya. A két 500 főnél többet foglalkoztató vállalkozás Marcaliban működik.

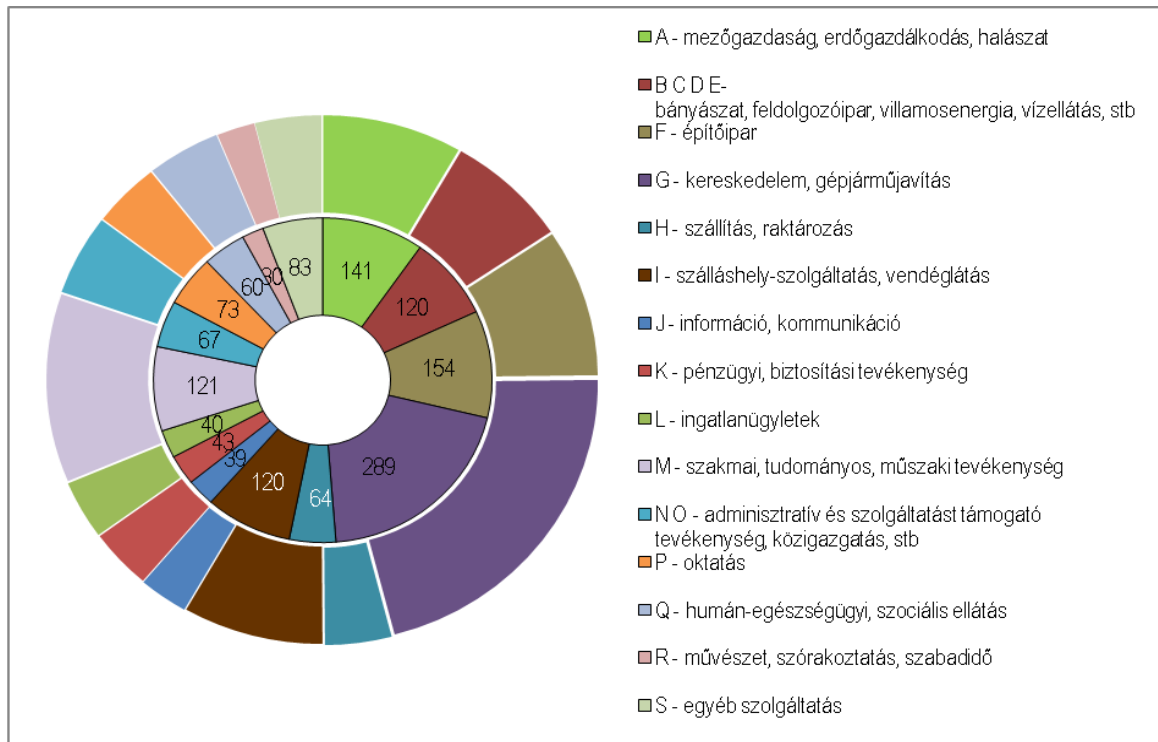
Működő vállalkozások	
1-9 fős	1388
10-19 fős	30
20-49 fős	19
50-249 fős	5
250-499 fős	0
500 és több fős	2
<b>Összesen:</b>	<b>1444</b>

2. táblázat: A marcali paktum térségben működő vállalkozások létszámkategóriák szerinti megoszlása, 2015 (forrás: KSH)

A térségben működő vállalkozások fő tevékenysége a legtöbb gazdasági szektorra kiterjed. Az alábbi ábra mutatja be az egyes vállalkozások számát és megoszlását a nemzetgazdasági ágak között a TEÁOR kategóriák használatával. A tortadiagram külső gyűrűje a vállalkozások Somogy megyei megoszlását mutatja ugyanazon kategóriák használatával.

A térségben a vállalkozások fele a kereskedelemben, az agráriumban-erdőgazdálkodásban, az építőiparban és a feldolgozóiparban tevékenykedik, másik fele a többi szolgáltatási ágban.

A vállalkozások megyei megoszlásával összehasonlítva a térségben nagyobb súlyt képviselnek az „A” mezőgazdaság, erdőgazdálkodás, halászat, „C” feldolgozóipar, „S” egyéb szolgáltatás ágazatokban tevékenykedő vállalkozások. Másrészt az „M” „szakmai, tudományos, műszaki” szolgáltatási tevékenységet végző vállalkozások alulreprezentáltak a térségben.



9. ábra: A térségben működő vállalkozások számának megoszlása a nemzetgazdasági ágak között, összehasonlítva a Somogy megyei megoszlással, 2015 (forrás: KSH)

A munkaerőkereslet a térségben az alábbi ágazatokra koncentrálódik:

- Mezőgazdaság és állattenyésztés
- Élelmiszeripar
- Turizmus
- Gépipar
- Textilipar
- Fafeldolgozás
- Egészségügyi szolgáltatások
- Építőipar

### 3. SWOT elemzés

Erősségek	Gyengeségek
<ol style="list-style-type: none"> <li>1. Természetföldrajzi szempontból gazdag terület</li> <li>2. Sármelléki repülőtér és az M7 autópálya közelsége, <b>kedvező közlekedési kapcsolatok</b></li> <li>3. A <b>Balatonra</b> és gyógyvizre épülő turizmus</li> <li>4. <b>Szelíd turizmus</b> kínálata (Boronkai Tájvédelmi Körzet, Kis-Balaton)</li> <li>5. Marcali város kistérségi és járási központi funkcióinak kiépülése</li> <li>6. Gazdag nemzetközi kapcsolatok</li> <li>7. Kedvező közműhálózat kiépítettség</li> <li>8. Erős civil szektor</li> <li>9. Foglalkoztatási szempontból <b>Marcali kiterjedt vonzáskörzettel rendelkezik</b>, mely felöleli a paktumtérség jelentős részét</li> <li>10. Összetartó lakosság, erős belső kohézió</li> <li>11. A járásközpontban megtalálható jelentős számú működő egyéni és társas vállalkozás</li> <li>12. Jelentős tradíciókkal rendelkező <b>sokszínű feldolgozóipari kapacitás</b></li> <li>13. Nyitottság a munkáltatók részéről hátrányos helyzetű munkavállalók alkalmazására</li> <li>14. Helyi szinten <b>kedvező üzleti környezet</b> a vállalkozások számára (pl. Ipari Park)</li> <li>15. Sokféle támogatási rendszer, ami a képzéshez, foglalkoztatáshoz kapcsolódik</li> <li>16. <b>Külföldi, illetve hazai tulajdonú jelentős számú munkavállalót foglalkoztató vállalatok</b> jelenléte</li> <li>17. Viszonylag <b>nagyszámú szabad humánerőforrás</b> rendelkezésre állása</li> <li>18. Viszonylag jól kiépített <b>szociális hálózat</b></li> </ol>	<ol style="list-style-type: none"> <li>1. A térség jelentős része belső <b>periférikus</b> fekvésű, nehezen megközelíthető</li> <li>2. <b>Csökkenő és elöregedő népesség</b></li> <li>3. <b>Aprófalvas településszerkezet</b>, egyes településeket a kihalás veszélyeztet</li> <li>4. Egyes településeken a <b>szegénységgel</b> veszélyeztetett lakosság aránya magas</li> <li>5. Humán infrastruktúra, képzési paletta nem elég széles</li> <li>6. A regisztrált álláskeresők jelentős része <b>képzetlen, alacsony iskolai végzettségű</b></li> <li>7. Térségi szinten alacsony, területileg kiegyenlítetlen <b>vállalkozássűrűség</b>, fejletlen vállalkozói attitűd</li> <li>8. Egyes településekről a munkába járás feltételei nem megfelelőek, a <b>közösségi közlekedési hálózat hiányosságai</b>, harmonizálatlansága miatt sok esetben problémás a munkahelyre ingázás</li> <li>9. <b>Munkanélküliek</b> aránya meghaladja az országos szintet, jelentős számú közfoglalkoztatott</li> <li>10. A képzések és a munkaerőpiac közötti harmónia hiánya</li> <li>11. Nem megfelelő kommunikáció és információáramlás a munkaerő-piaci szereplők között (munkáltatók, önkormányzatok, képzőintézmények)</li> <li>12. A <b>munkaerő kereslet nagymértékben eltér a kínálattól</b> ezért egyes területeken munkaerőhiány tapasztalható</li> <li>13. A kisebb településeken kevés a munkáltató, a munkalehetőség</li> <li>14. <b>Jelentős az inaktívok</b>, a munkaerőpiacon nem megjelenő munkaképes-korú emberek száma</li> <li>15. Gyenge a térségmarketing, a helyi befektetés-ösztönzési tevékenység fejletlen</li> <li>16. Kevés számú helyi termék, minősítési rendszer fejletlensége</li> </ol>

Lehetőségek	Veszélyek
<p>1. A <b>Balaton Kiemelt Üdülőkörzet</b>ben folyó fejlesztésekhez való kapcsolódás</p> <p>2. <b>Önkormányzati fejlesztések</b>hez kapcsolódó munkaerőigény jelentkezése</p> <p>3. <b>Vállalkozások beruházásainak</b> élénkülése, munkaerőkereslet növekedése</p> <p>4. A Somogy megyei foglalkoztatási paktum működési eredményeinek szinergikus hatása a térségre</p> <p>5. Erősödő kommunikációs csatornák kialakulása a munkáltatók, kormányhivatal, önkormányzatok és a képzőintézmények között</p> <p>6. A hazai <b>atipikus foglalkoztatási formák</b> elterjedése (távmunka, részmunkaidős foglalkoztatás stb.)</p> <p>7 <b>Hálózatosság</b> folyamatának térségbeli fejlődése</p>	<p>1.A Térségből való <b>elvándorlás</b> fokozódása, különösen a képzett fiatalok vonatkozásában</p> <p>2.Az <b>előregedési</b> tendencia további erősödése</p> <p>3.A térségen belül az <b>alacsony iskolázottság</b> aránya nő</p> <p>4. Egyes településeken a magas arányt képviselő <b>roma népesség integrálódása</b> sikertelen marad</p> <p>5. Nem hatékony turisztikai és városmarketing tevékenység</p> <p>6. A szükséges szakképesítéssel rendelkező munkavállalók hiánya miatt egyes <b>vállalkozások elköltözése</b></p> <p>7. Hátrányos helyzetű munkavállalók kiszorulása a társadalom peremére, megélhetési bizonytalanság erősödése, bűnözés elterjedése</p> <p>8. Munkába járás közlekedési feltételei nem javulnak</p>

## 4. Jövőkép és célrendszer

A gazdasági és foglalkoztatási stratégia alapelve, jövőképe, céljai, prioritások és intézkedések szerkezete

### 4.1. Alapelvek

**Vállalkozásbarát stratégia:** A fenntartható munkahelyeket elsősorban a vállalkozók teremtik, ezért minden beavatkozásnak a vállalkozások céljait kell szolgálnia. Az önkormányzatokat ösztönözni kell, hogy a helyi politika alakításánál vegyék figyelembe a vállalkozások érdekeit, megfelelő infrastruktúra, közszolgáltatások biztosításával, ösztönzők nyújtásával segítsék a vállalkozások fejlődését.

**Helyi termékeket (árúk, szolgáltatások) preferáló:** A helyi gazdaság és társadalom fenntartható fejlődése érdekében lényeges, hogy a lakosság és a paktumban résztvevők körében elterjedjen a helyben előállított termékek, árúk, szolgáltatások preferálása, tudatos vásárlói, megrendelői szemlélet kialakulása, hiszen ez helyi munkahelyeket őriz meg és teremt, továbbá erősödnek a helyi vállalkozások és kialakul a térségi közösségi identitás.

**Átfogó stratégia:** Figyelembe veszi a térségi körülmények és adottságok minden releváns elemét. Megteremti a kapcsolatot a területfejlesztéssel és vidékfejlesztéssel is.

**Integrált:** A munkaerő-piaci problémákat a szektorok közötti együttműködéssel kezeli (gazdaság, foglalkoztatás, szociális, egészségügyi, oktatási szektor stb.)

**Reális:** Az elérhető erőforrások (pénzügyi, humán és időtényezők) és a térségi szereplők motivációjának határain belül van, valamint elfogadható idő alatt teljesíthető. Rövidtávú sikerekre is törekszik a bizalom kialakulása érdekében.

**Részvételen alapuló:** A térségi szereplők és különösen a kulcsfontosságú célcsoportok tudásának és véleményének értéként való kezelése és kiaknázása. Hangsúly a paktumban résztvevő szervezetek szerepének tudatosításán.

**Befogadó:** Igyekszik valamennyi érdekcsoportot és érdekeltet bevonni a folyamatokba. Nyitott az előremutató ötletre és a kezdeményező szemléletre.

**Esélyegyenlőséget biztosító:** Az egyenlőség és diverzitás minden szempontjára folytatott küzdelem szükségessége iránti tudatosság jellemzi, és tevékeny a korra, nemre, speciális szükségletű csoportokra, kisebbségekre stb. vonatkozó esélyegyenlőség tekintetében. A munkaerő-piacról hosszabb rövidebb időre kiszoruló egyének számára a közfoglalkoztatás különböző formáinak szervezésével és használatával támogatja visszailleszkedésüket a munkaerő-piacra (például: ágazati közmunkaprogramok, Út a munkához program, térségi közfoglalkoztatás).

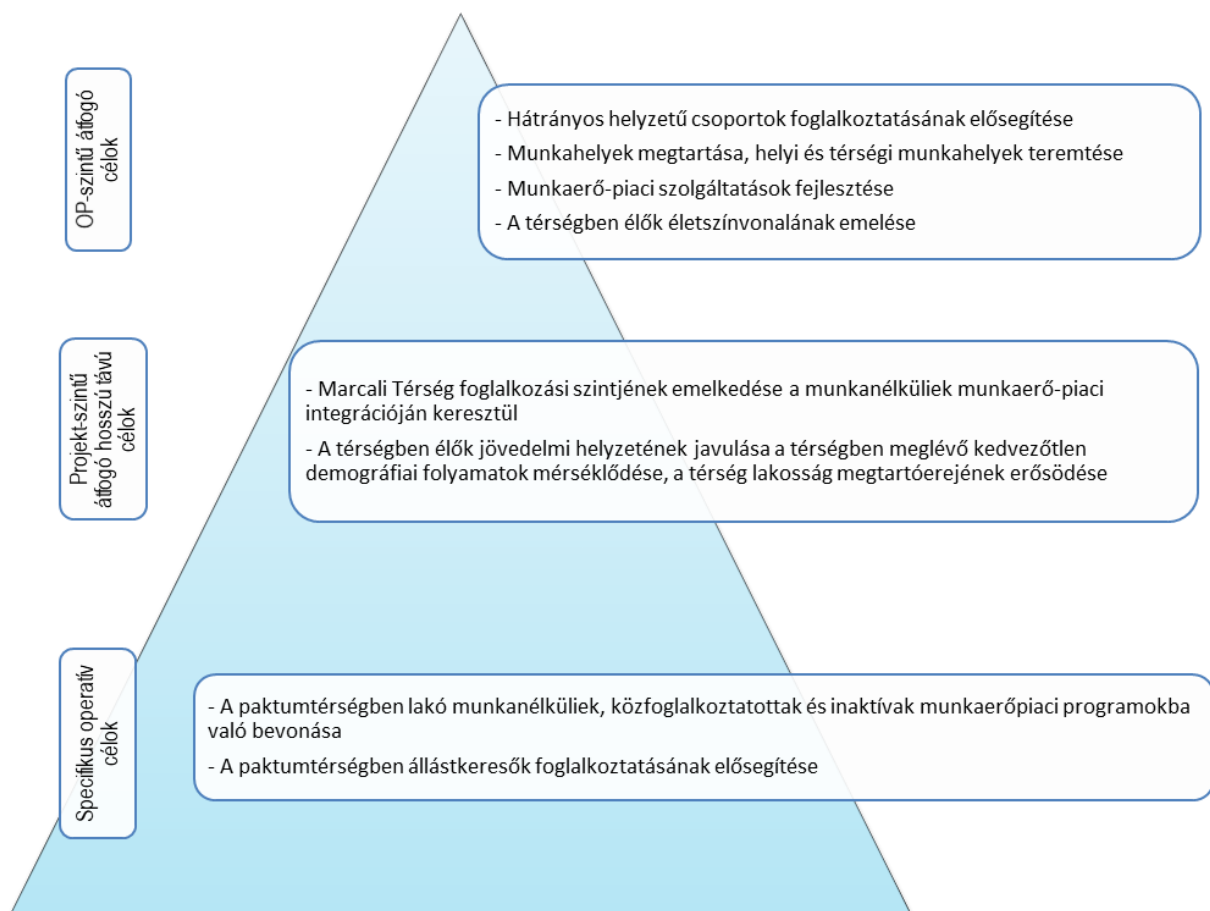
### 4.2. Jövőkép

A Marcali térség ill. Marcali városa kihasználva komparatív előnyeit dinamikusabban fejlődő térséggé válik. A folyamatos fejlesztésnek, ipari parkbővítésnek, az élénk vállalkozási aktivitásának köszönhetően, gazdasági fejlődést valósít meg, amely megköveteli hatékony képzési és humán szolgáltatási rendszerek működtetését. A meglévők megtartása mellett a gazdasági fejlődés tartós munkahelyeket hoz létre, elsősorban a mezőgazdaság és állattenyésztés, élelmiszeripar, turizmus, gépipar, textilipar, feldolgozás, egészségügyi szolgáltatások, építőipar és logisztika területén. A gazdaság főáramába bővülő számban kapcsolódnak be hátrányos helyzetű rétegek is. A térség megtartja szakképzett munkaerőjét és diplomásait, amelynek alapja a vállalkozások részvételével hatékonyan és eredményesen



működő képzési és szakképzési rendszer, vonzó és biztos megélhetést kínáló munkahelyek. A szociális gazdaság az arra rászoruló, elsődleges munkaerőpiacon helyt állni nem képes emberek számára nyújt munkalehetőséget. Erősödnek a vállalkozások, a helyi termékek (árúk, szolgáltatások) a helyben lakó emberek számára vonzóbbá válnak. Ezáltal erősödik a térségi gazdaság, bővülnek a munkahelyek, növekszik az önkormányzatok adóbevétele, fejlődik a térségi identitás. A foglalkoztatási paktum információs, tanácsadási, partnerség-szervezési szolgáltatásaival érdemben segíti a vállalkozások, képzőintézmények, önkormányzatok, civil szervezetek működését és továbbfejlődését. A partnerségi szemlélet áthatja az egész térség működését. Erősödik a térségi kohézió.

### 4.3. Célrendszer



10. ábra: A Marcali Helyi Foglalkoztatási Paktum célrendszere

#### 4.3.1. Átfogó célok

Hozzájárulni

- Marcali Térség foglalkozási szintjének emelkedéséhez a munkanélküliek munkaerő-piaci integrációján keresztül;
- a térségben élők jövedelmi helyzetének javításával a térségben meglévő kedvezőtlen demográfiai folyamatok mérsékléséhez, a térség lakosság megtartóerejének erősítéséhez.

#### **4.3.2. Specifikus célok**

- A paktumtérségben lakó munkanélküliek, közfoglalkoztatottak és inaktívak munkaerőpiaci programokba való bevonása
- A paktumtérségben állástkeresők foglalkoztatásának elősegítése

#### **4.3.3. Célcsoportok**

A paktum projekt célcsoportjai:

- az alacsony iskolai végzettségű személyek
- 25 év alatti fiatalok vagy 30 év alatti pályakezdő álláskeresők
- 50 év felettek
- GYED-ről, GYES-ről visszatérők, vagy legalább egy gyermeket egyedül nevelő felnőttek
- foglalkoztatást helyettesítő támogatásban részesülők
- tartós munkanélküliséggel veszélyeztetettek
- megváltozott munkaképességű személyek
- roma nemzetiséghez tartozó személyek
- közfoglalkoztatásból a versenyszférába átvezethetők
- inaktívak

## 5. Prioritások és intézkedések

### Prioritások és intézkedések összefoglaló táblázata

<b>PRIORITÁSOK</b>		
<b>I. prioritás: Partnerség fejlesztés, információ szolgáltatás</b>	<b>II. prioritás: Térségi humánerőforrás fejlesztés</b>	<b>III. prioritás: Térségi foglalkoztatás fejlesztés</b>
5.1.1. intézkedés - Paktumszervezeten belüli folyamat-szervezés, szolgáltatások összehangolása	5.2.1. intézkedés - Hátrányos helyzetű célcsoportok foglalkoztatásba való bekapcsolódását elősegítő felzárkóztató tevékenységek megvalósítása	5.3.1. intézkedés – Fiatalok számára munkatapasztalat szerzés biztosítása
5.1.2. intézkedés - A paktum menedzsment szervezeti kapacitásainak és szolgáltatásainak fejlesztése, információs rendszerének kiépítése	5.2.2. intézkedés – Pályaorientációs és pályaválasztási szolgáltatások nyújtása	5.3.2. intézkedés – Hátrányos helyzetű célcsoport foglalkoztatásának elősegítése
5.1.3. intézkedés - Foglalkoztatást elősegítő helyi vállalkozási, önfoglalkoztatási, munkaadói tanácsadás, hálózatfejlesztés	5.2.3. intézkedés – Duális alapú és vállalkozói igény orientált munkavállalói át- és továbbképzések megvalósítása	5.3.3. intézkedés – Vállalkozóvá válás és önfoglalkoztatás támogatása
5.1.4. intézkedés – Térségi szintű befektetés-ösztönzési és helyi termék fejlesztési tevékenységek megvalósítása	5.2.4. intézkedés - Munkaerő megtartását és hazatérését támogató programok kidolgozása, a munkavállalást segítő infrastrukturális és szolgáltatási háttér fejlesztésével	

## 5.1. 1. Prioritás– Partnerség fejlesztés, információszolgáltatás

### A prioritás indoklása

A jellemzően térségi szintű foglalkoztatási együttműködések (paktumok) az elmúlt évtizedben a hazai munkaerő-piaci politika jelentős eredményeket felmutatni tudó szereplőivé váltak. A helyi önkormányzatok, képzők, civilek, munkaügyi kirendeltségek, kamarák, egyéb helyi szereplők közvetlen kapcsolatba tudtak kerülni a foglalkoztatási beavatkozások célcsoportjaival, igényeiket azonosítani, majd ezekre reagálni voltak képesek.

A tapasztalatok azt mutatják, hogy a paktum jellegű együttműködések olyan egyeztetési mechanizmust működtethetnek, **amik hozzájárulnak a munkaerő-piaci politika végrehajtásában érintett szereplők tevékenységének összehangolásához.** Az információcserét, a közös akciók megvalósításához elengedhetetlen bizalom létrejöttét a paktumok működésében továbbra is kiemelt jelentőségűnek kell tekinteni. Ennek egyik útja lehet a térségi foglalkoztatási együttműködések létrejöttének és fennmaradásának ösztönzése. Az elmúlt évtized tapasztalatai szerint a külhoni minták jó gyakorlataiból építkező, de a hazai szükségletekhez illesztett, hosszabb távon is működőképes foglalkoztatási együttműködések Magyarországon is kialakíthatók, ugyanakkor mindeddig a paktumok alapvetően pályázati források felhasználásával működtek és működtetik a paktum menedzsmentjét, szolgáltatásait. Tudatos fejlesztéssel a jövőben a kormányzati gazdaság- és foglalkoztatáspolitikai végrehajtásának sikerességét nagyban segíthetnék a paktumok. Ehhez viszont a sok éve hiányzó szervezeti struktúra megteremtésére, illetve a kormányzati célokkal és a helyi igényekkel összehangolt programokra van szükség. Ezek létrehozásának lehetőségét megteremtette a TOP-5.1.2-15-SO1-2016-00004 **azonosítószámú foglalkoztatási együttműködést támogató pályázat, amely a Marcali térségben is megvalósul 350 millió Ft-os keret összeggel 2017-2021 között.**

**A TOP paktum konstrukció a hátrányos helyzetű álláskeresőkre koncentrált kínálatorientált megközelítés helyett a paktum projektben a vállalkozói, foglalkoztatói igényekből, azaz a keresletből indul ki.** Ezáltal a paktumok a foglalkoztatás fejlesztés mellett a gazdaság fejlesztését is szolgálják. Kiemelt figyelmet kell fordítani az EFOP, GINOP, VP, TOP és magánforrásból megvalósuló beruházások munkaerő igényének kielégítésére, mert ilyen módon valósulhat meg a gazdaságfejlesztés és foglalkoztatás fejlesztés egységes rendszere.

A Marcali térségben a foglalkoztatási paktum működtetésében nincs korábbi tapasztalat. A megyében korábban Megyei, Kaposvár Kistérségi paktumok működtek.

A korábbi paktumtapasztalatok szerint a térségi foglalkoztatási együttműködésekbe nem sikerült gazdasági súlyuknak megfelelő arányban bevonni a nagyvállalatok képviselőit, ami a hatékony és eredményes térségi foglalkoztatási beavatkozások megvalósításának gátja. A Marcali Helyi Foglalkoztatási Paktumban kifejezetten ösztönözni kell a nagyvállalatok bevonását.

A Marcali Helyi Foglalkoztatási Paktum 2017. szeptember 29-én jön létre. Tudatos paktum csak tudatos paktum tagokkal működtethető. A paktum építés eddigi tapasztalatai alapján a menedzsmentnek további erőfeszítéseket kell tenni a vállalkozások bevonása érdekében. Jelen stratégia intézkedései közül az első között a kifejezetten vállalkozásokra irányuló kezdeményezéseket is el kell indítani.

A paktum csak aktív vállalkozókkal lehet sikeres, de természetesen nagy szükség van aktív, kezdeményező és innovatív önkormányzatra, civil szervezetekre, képzőintézményekre, kamarára, Kormányhivatalra és más partnerekre is.

A stratégia akkor valósul meg, ha a paktum tagok felelősséget vállalnak az abban leírtak megvalósításáért. A tagjaik projektgazdaként, partnerként vagy szakértőként vesznek részt a fejlesztésekben.

Kiemelten fontos a paktum szakmai menedzsmentfeladatait ellátó Paktum Iroda szolgáltatásainak kialakítása, folyamatos fejlesztése, a szervezeti keretek, eljárások kialakítása, valamint a munkaerő-piaci szolgáltatóval való együttműködések megalapozása. Erre azért van szükség, mert a Paktum Iroda által feltárt munkaerőigényeket az Iroda a Kormányhivatallal együttműködésben kezeli és segíti a sikeres munkaközvetítést és az álláskeresőket fejlesztését.

**A paktum kiemelt célja, hogy a partnerek bevonásával a munkaügyi regisztrációban lévők mellett a térség munkaerő-tartalékát feltérképezze, valamint új módszereket alkalmazzon a teljes munkaerő-piaci integrációs folyamatban. Az egyéni megközelítésnek és az egyéni fejlesztéseknek a paktum projektben kiemelten érvényesülnie kell.**

**Marcali Közös Önkormányzati Hivatal a projektmenedzsment, Marcali Város Önkormányzata a paktumiroda feladatait látja el. A sikeres megvalósítás érdekében össze kell hangolni a partnerek szolgáltatásait, a toborzási, és vállalkozási igényfelmérési folyamatokat.** A paktumok sikeres működtetése középtávon a közfoglalkoztatás-szociális gazdaság-elsődleges munkaerő-piaci igényeknek megfelelő rendszerének kialakítását, szükséges átmenetek (pl. közfoglalkoztatásból való átlépés a piaci munka világába) menedzselését is lehetővé teszi, és a munkaügyi támogató rendszerben a munkanélküliek elhelyezkedése érdekében alkalmazott aktív eszközök (pl. képzések, bértámogatások) hatékonysága is javul.

Az új paktum modellben a **húzóerőt a munkaadók, vállalkozások munkaerőigénye jelenti.** Önkormányzatok, képzőintézmények, civil, szociális és munkaerő-piaci szervezetek, további paktum partnerek mind azért tevékenykednek, hogy a munkavállalókat felkészítsék és eljuttassák a számukra megfelelő munkahelyekre, ahol sikeresen helytállnak, segítve ezzel munkaadójuk versenyképességének javítását és saját boldogulásukat is.

A térségben nincs elérhető egységes adatbázis a térségre vonatkozóan a munkaerő-piac alakulásáról, a munkanélküliek számának változásáról. Ugyan ezeknek az adatok nyilvánosan elérhetőek több forrásból (KSH, Nemzeti Foglalkoztatási Szolgálat), de szükség van egy egységes koordinációra, amellyel a munkaerő-piaci folyamatok nyomon követhetőek.

Különösen fontos a helyi adatgyűjtések fontossága, ugyanis a kutatások zömében az ország egészére, vagy regionális szintre terjednek ki, egy-egy adott térségre nem.

A kormányhivatalok készítenek negyedéves prognózisokat, melyek fő tartalma a nyilvántartott álláskeresőket száma, valamint felmérést készít a járási vállalkozások elkövetkezendő 3 hónapra és 1 évre várható, becsült létszámgazdálkodásáról. Ebből információt kaphatunk, hogy a válaszadó vállalkozások munkaerőt terveznek felvenni, vagy stagnálás lesz jellemző, esetleg leépíteni kívánnak-e.

## **A prioritás céljai**

- A rendelkezésre álló gazdasági és munkaerő-piaci információk begyűjtése, rendelkezésre bocsátása, az elérhető adatok körének bővítése, információáramlás elősegítése
- A Paktum Iroda szervezetének megerősítése
- A paktum partnerség fejlesztése, a partnerek szerepének tudatosítása
- A stratégia gyakorlati megvalósításának segítése
- A munkaerő-tartalék feltárása és munkaerő-piaci integrálása

### 5.1.1. 1.1. intézkedés - Paktumszervezeten belüli folyamat-szervezés, szolgáltatások összehangolása

#### Az intézkedés célja

- Partnerségi alapon működő munkaerő-piaci szolgáltatási folyamatok létrehozása
- Paktum szervezeten belüli kapcsolatok fejlesztése

#### Az intézkedés rövid leírása, tartalma

A munkaerő-piaci szolgáltatásokat az alábbi komplex rendszerben szükséges nyújtani:

- Munkahelyteremtő beruházások, kapcsolatfelvétel, munkaerőigények felmérése
- A térség kielégítetlen munkaerőigényének feltérképezése (tervezett létszám, szakmák szerinti bontás, munkakörök, kompetencia igények, egyéb munkaadói elvárások)
- Toborzás, kiválasztás
- Az egyén élethelyzetének tényszerű felmérése
- Motivációs tréning (csoportos), kompetenciafejlesztési tréning
- Pályaorientációs, pályakorrekciós tanácsadás
- Teljes körű diagnózis készítése egyénenként
- Az egyéni fejlesztési tervek meghatározása a munkaerő-piaci realitások függvényében.
- Kapcsolódó szolgáltatások alkalmazása szükség esetén (pl.: pszichológiai alkalmassági vizsgálatok, szociális szolgáltatások igénybevétele.)
- Felzárkóztató képzések (szükség esetén)
- Szakképzés és gyakorlati foglalkoztatás biztosítása mentori kíséréssel lehetőleg a leendő munkáltatónál
- Igény esetén álláskeresési tanácsadás (egyéni vagy csoportos)
- Támogatott foglalkoztatás, vagy önálló elhelyezkedés
- Beilleszkedést és munkában maradáshoz segítő mentori kísérés.
- Kiemelten a Kormányhivatal a munkaerő-piaci szolgáltató és paktum iroda együttműködése

A paktum projektben a célcsoportot és a munkaadókat érintő tájékoztató tevékenységeket egységes információk alapján, közös kommunikációs terv alapján kell megszervezni. Fontos alapelv, hogy a végzett munkaerő-piaci szolgáltatások során az **ügyfelek ügyintézését a Kormányhivatallal összehangoltan** kell végezni.

A toborzási folyamat során javasoljuk, hogy a programba bevont álláskeresők tekintetében készüljön egyéni fejlesztési terv, amely alapját képezi a Kormányhivatal által elkészítendő megállapodás megkötéséhez is.

A munkaerő-tartalék és inaktívák megtalálásába be kell vonni a települési önkormányzatokat, védőnőket, családsegítő szervezeteket, oktatási intézményeket, civil szervezeteket, roma önkormányzatot, egyházi szervezeteket, különböző munkaadói szervezeteket, akikkel hálózat létrehozása és folyamatos együttműködés a cél.

A foglalkoztatási paktum szervezéséhez kapcsolódó tagok közti együttműködést, üzleti, szakmai kapcsolatok fejlődését elő kell segíteni pl. a tagoknál szervezett partnerségi rendezvényekkel, a tagok profiljának feltérképezésével és ismertetéssel, jó megoldások bemutatásával.

## **Célcsoportok**

- Végső kedvezményezettek, partnerek
- Somogy Megyei Kormányhivatal
- Somogyi Kereskedelmi és Iparkamara
- Somogy Megyei Önkormányzat
- Védőnői szolgálatok
- Siófoki Szakképzési Centrum
- Roma önkormányzat
- Önkormányzatok
- egyházak

## **Eredmény mutatók**

- Foglalkoztatási paktum keretében munkaerő-piaci programokon résztvevők száma fő
- Képzésben résztvevők száma fő
- Bérköltség támogatásban részesülők száma fő
- Projekt keretében támogatott önfoglalkoztatók száma fő

## **Lehetséges projektek**

- Térségi munkaerő-piaci szolgáltatási partnerség létrehozása



## 5.1.2. 1.2. intézkedés - A paktum menedzsment szervezeti kapacitásainak és szolgáltatásainak fejlesztése, információs rendszerének kiépítése

### Az intézkedés célja

- A paktum menedzsment szakmai kompetenciájának és szervezeti stabilitásának növelése a fenntarthatóság érdekében
- A paktum iroda szervezeti hátterének erősítése, a munkaköri szerepek és felelősségek tudatosítása
- A paktum iroda munkatársainak folyamatos továbbképzése

### Az intézkedés rövid leírása, tartalma

**A paktumiroda 1 fő főállású szakmai vezető és 2 fő részmunkaidős paktumiroda munkatárs segítségével működik.** A paktum iroda munkatársai főként a partneri kapcsolattartás, vállalkozói kapcsolattartás feladatait végzik, információkat gyűjtenek, továbbítanak, elvégzik a paktum aloldal folyamatos aktualizálást, tájékoztatást adnak a vállalkozók számára támogatási lehetőségekről, közvetítik a vállalkozások által feltárt problémákat a releváns szakmai szervezetek és hatóságok felé.

Szolgáltatási feladatok:

- információgyűjtés és szolgáltatás a gazdasági és foglalkoztatási helyzetről
- információgyűjtés és szolgáltatás a pályaválasztásról, pályaaorientációról
- munkaerő- és képzési igények felmérése, ezek továbbítása a Kormányhivatal és más partnerek felé
- a munkahelyteremtést, - és megtartást, valamint a munkavállalást segítő tájékoztatás nyújtása
- partnerségi fórumok, rendezvények szervezése
- a foglalkoztatást segítő képzésekre, tréningekre vonatkozó igények közvetítése a Kormányhivatal felé
- tanácsadás a partnerek és a célcsoport számára
- foglalkoztatási partnerség működésének szervezése

Fontos átfogó feladat a szektorokon átívelő partnerségek fejlesztése, bizalomépítés. A paktum működés során létrejött tapasztalatok összegyűjtése és terjesztése az országos paktum hálózat segítségével.

A Paktum Irodát Marcali Város Önkormányzata működteti. El kell készíteni a szervezeti és működési szabályzatot.

A sikeres működéshez elengedhetetlen az iroda munkatársainak folyamatos továbbképzése, készségfejlesztése. A toborzási, munkaerő közvetítési, humán fejlesztési, vállalkozási igényfelmérési tevékenységeiket egyeztetett módszertannal, együttműködésben végzik. Emiatt a megyei és a helyi paktumokkal folyamatos kapcsolatban kell lenni, és aktívan részt venni a megyei paktum üléseken.

### Célcsoportok

- Paktum Iroda munkatársai
- Marcali Város Önkormányzatának vezetése

### **Végső kedvezményezettek, partnerek**

- Paktum szervezet tagjai (különösen a vállalkozások és a képzőintézmények)
- Marcali Város Önkormányzata
- Munkaerő-piaci szolgáltatást nyújtó szervezet

### **Eredmény mutatók**

- Foglalkoztatási Paktum minősítés megszerzése

### **Lehetséges projektek**

- Paktum aloldal létrehozása és működtetése
- Képzés

### **5.1.3. 1.3. intézkedés - Foglalkoztatást elősegítő helyi vállalkozási, önfoglalkoztatási, munkaadói tanácsadás, hálózatfejlesztés**

#### **Az intézkedés célja**

- A munkalehetőségek kihasználása, célzott helyi gazdaság-és foglalkoztatás-fejlesztés megvalósítása. Ehhez szükséges a vállalkozóvá válás és önfoglalkoztatás támogatása is megfelelő tanácsadási és ösztönzési rendszerekkel.
- Kis- és középvállalkozások növekedésének, versenyképességének támogatása a vállalkozói kultúra fejlesztésével, szakmai és üzleti kompetenciájának növelésével, innováció támogatásával, humán erőforrás gazdálkodásának fejlesztésével, a foglalkoztatást ösztönző fejlesztések érdekében tanácsadási konstrukció működtetésével, a vállalkozások hálózati együttműködésének elősegítésével.

#### **Az intézkedés rövid leírása, tartalma**

A vállalkozások közötti hálózatfejlesztés során az együttműködésben rejlő előnyök magasabb eredményességgel használhatók.

Javasolt tanácsadási területek:

- Humán erőforrás gazdálkodás: személyügy szerepe és lehetőségei a munkahelyi viselkedés alakításában,
- Foglalkoztatás tervezett bővítése esetén a munkavállalók után igénybe vehető adózási és járulékkedvezményekről
- Regisztrált álláskeresők tervezett foglalkoztatása esetén a munkaügyi szervezettől igényelhető támogatások megismeréséhez.

#### **Célcsoportok**

- A térségben működő mikro- és kisvállalkozások
- A térségben működő vállalatok
- vállalkozást indítani szándékozó magánszemélyek

#### **Végső kedvezményezettek, partnerek**

- Kamarák
- Vállalkozásfejlesztési szervezetek
- Települési önkormányzatok
- Kisebbségi önkormányzatok
- Sérülékeny társadalmi csoportokat képviselő civil szervezetek
- Somogy Megyei Kormányhivatal

#### **Eredmény mutatók**

- Projekt keretében támogatott önfoglalkoztatók száma

## **Lehetséges projektek**

- Meglévő vállalkozások foglalkoztatás-bővítésének támogatása (tanácsadás, támogatott munkahelyek)
- Emberi erőforrás gazdálkodás fejlesztése a mikro-, kis- és középvállalkozásoknál

#### 5.1.4. 1.4. intézkedés – Térségi szintű befektetés-ösztönzési és helyi termék fejlesztési tevékenységek megvalósítása

##### Az intézkedés célja

- A meglévő mikro- és kisvállalkozások fejlesztése, új vállalkozások létrehozásának ösztönzése
- Működő vállalkozások gazdasági eredményességének javulása
- A helyi foglalkoztatási lehetőségek kihasználása, a vállalkozások fejlesztése
- Belföldi és külföldi tőkevonzás, munkahelyteremtő beruházások ösztönzése
- Vállalkozások együttműködésének ösztönzése  
A térség tőkevonzó képességének javítása, munkahelyteremtéssel járó befektetések ösztönzése

##### Az intézkedés rövid leírása, tartalma

Az intézkedés megvalósítása során fontos a térségben jelenleg jelen lévő vállalkozások megerősítése. A nagyobb vállalatok és KKV-k számára megfelelő befektetési lehetőséget kell biztosítani, hogy számuk növekedhessen a térségben. Ez a befektetés-ösztönzési politika egyik fontos területe a vállalkozói szektor infrastrukturális feltételeinek javítása, ami elsősorban a már létező területek további minőségi fejlesztését jelenti a befektetők igényei szerint kialakított, kedvezményesen igénybe vehető telephelyek biztosításával. Az infrastruktúra fejlesztéséből a már meglévő vállalkozások is profitálhatnak, hiszen fejlettebb körülmények állnak rendelkezésre a számukra is.

Szükséges továbbá az ipar és termelő ágazatok fejlesztése új ipari park kialakításával, ami előfeltétele a város, valamint a térség gazdasági, és kereskedelmi fejlődésének. Ki kell használni, és szorosabbá kell fűzni a régióban működő ipari parkokkal, klaszterekkel és vállalkozási övezetekkel az együttműködési lehetőségeket.

A térségben szükség van a vállalkozói szellem előmozdítására, különösen az új ötletek gazdasági hasznosításának megkönnyítése, valamint új cégek és új vállalkozások térségbe való vonzásának ösztönzésére. Cél az önfoglalkoztatás, a mikrovállalkozások és a cégalapítás beruházásokkal való támogatása.

A helyi gazdaság fejlesztése érdekében a külső befektetők betelepítése mellett figyelmet kell fordítani a helyi vállalkozások fejlődésére, véleményük, javaslataik kikérésére, fejlesztési elképzeléseik segítésére. Továbbá infrastrukturális oldalról a helyi vállalkozások fejlődésének elősegítése érdekében célszerű megteremteni Marcaliban egy Ipari Parkot, amelyben a jelenleg város lakóövezetében működő vállalkozások számára lehet olyan vonzó telephelyi infrastruktúrát és egységes szolgáltatást nyújtani, amellyel elősegíthető a Marcali KKV-k költséghatékonyágának javulása.

Az önkormányzatok az új és a már működő vállalkozások számára adózási kedvezményeket nyújthatnak, ami szintén ösztönözheti a befektetésre való hajlandóságot a járásban.

Új befektetők vonzásához azonban nem elég csak az infrastrukturális megújulás, valamint az anyagi támogatás, hanem ki kell építeni, illetve meg kell erősíteni egy megfelelő város- és térségmarketinget, ami által a vállalkozások száma növekedésnek indulhat.

Fontos lenne a **közösségi típusú befektetés-ösztönzés, város- és térségmarketing**

tevékenységek működtetése, mely nem csupán az újonnan betelepülőkre irányul, hanem a térségben már gazdálkodók számára nyújt „részegítő” marketingszolgáltatást.

A járásban **fontos a nagyvállalkozások és minőségi vállalkozások** vonzása a helyi erőforrások, benne az értékes munkaerő állomány kihasználása érdekében. Fontos feladat a kutatás-fejlesztési bázisok erősítése, mint a terület gazdasági növekedésének legfontosabb feltétele, mely által megerősödnek a már helyben működő vállalkozások, és létrejöhetnek a magasabb hozzáadott értéket képviselő termékek előállítását célzó munkahelyek is. **Fontosnak tartjuk a helyi termék, illetve helyi mester, mesterség elektronikus kataszterének kialakítását**, valamint olyan adatbázis létrehozását, melynek segítségével könnyen elérhetővé válnak a térség **helyi terméket előállító vállalkozásai, hogy a lehető legtöbb programba bevonhatóak legyenek** (képzések, tanulmányutak, különböző értékesítés ösztönző akciók) és bevonásuk közös stratégia illetve marketing létrehozásába, tervezésébe, megvalósításába.

Kiemelt feladat a **jó gyakorlatok** – termék, szolgáltatás, értékesítés - feltárása, és disszeminációja, **a gyakorlati képzés, tapasztalatcsere**, új technológiák, gépek megismerése **különböző gazdálkodóknál vagy szakkiállításokon, tanulmányutak szervezésével. Tervezzük termék- és szolgáltatásfejlesztési és továbbfejlesztési stratégia/terv kidolgozását**, a helyi termelők és szolgáltatók alapvető vállalkozói készségét növelő képzések támogatását.

A feladat egy olyan összefogáson, együttműködésen alapuló kezdeményezés, mely által a helyi termék előállítók, illetve az általuk készített portékák - a 21. század üzleti kihívásainak megfelelő promóció és marketing alkalmazásával - eladhatóságát javíthatjuk.

**A helyi termékek előállításának növelése térségi és vidékfejlesztési szempontból is fontos.**

### **Célcsoportok**

- Potenciális hazai és külföldi befektetők, vállalatok
- Térségi munkavállalók
- A térségben jelenleg működő mikro és kis vállalkozások
- Vállalkozó válni kívánó magánszemélyek, munkanélküliek

### **Végső kedvezményezettek, partnerek**

- Helyi már működő helyi vállalkozások
- Települési önkormányzatok
- Kamarák
- Képzőintézmények
- Kormányhivatalok

### **Eredmény mutatók**

- Elkészül a térségre vonatkozó befektetés ösztönzési terv, valamennyi mellékletével: piac elemzés, szolgáltatási terv, marketing és arculatterv
- Projekt keretében támogatott önfoglalkoztatók száma

## **Lehetséges projektek**

- Rendelkezésre álló ipari parkok, iparterületek fejlesztése, kiajánlása,
- Induló vállalkozások támogatása
- Fiatalok vállalkozóvá válásának támogatása  
Meglévő vállalkozások foglalkoztatás-bővítésének támogatása (tanácsadás, támogatott munkahelyek)

## 5.2. 2. Prioritás – Térségi humánerőforrás fejlesztés

### A prioritás indoklása

Minden fejlesztés megvalósulásának, minden közösség, kezdeményezés sikerességének alapja az azért felelős személyek, a helyi lakosság felkészültsége. Az egyének „versenyképességének” fejlesztése elsősorban a helyi társadalom munkaképes korú részének szakképzettségét, illetve rugalmasságát kell, hogy biztosítsa. Ehhez hosszú távon is megfelelően működő alapfokú oktatási struktúrák kialakításának támogatása, versenyképes tudást adó közép- és felsőfokú szakképzés, illetve a felnőttképzés, az élethosszig való tanulás fejlesztése szükséges.

Az elmúlt 3-4 évben módosult a szakképzést meghatározó jogszabályi környezet, és ebből következően az intézményszerkezet fenntartásának módja, illetve maga az intézményszerkezet is. A szakképzés által kibocsátott munkaerő és a munkaerő-piac igényei közötti eltérés csökkentése azonban továbbra is időszerű feladat.

**Pályaorientációs** szempontból nem elhanyagolható az a tényező sem, hogy az általános- és középiskolás végzős diákok elsődleges szociális környezetét a család, a szülők jelentik, akik jelentős véleményformáló erővel bírnak a fiatalok pályaválasztási döntéseinek meghozatala során.

Sikeres pályaorientáció ma már nem képzelhető el megfelelői szülői tájékozottság nélkül, ezért rendkívül fontos, hogy ne csak a diákok, valamint általános- és középfokú oktatási intézmények, hanem a fiatalok életében elsődleges véleményformálóként jelen lévő szülők is részesüljenek a pályaorientációs szolgáltatások által nyújtotta lehetőségekből.

Ezáltal elősegíthetővé válik, hogy az oktatási intézmények és szülők ne egymás ellenében, hanem egymással összhangban támogathassák a fiatalokat pályaválasztási döntéseik meghozatala során. A szakma presztízsének visszaállításában, növelésében eszközként jelenhet meg a szülők primer tájékoztatása a hiányszakmákról, az abban alkalmazott modern technológiákról, lehetséges foglalkoztatókról.

Évek óta probléma, hogy a **közép- és szakiskolákba való beiskolázási szerkezet nem felel meg a munkaadói igényeknek**. Ennek javítása érdekében befolyásolni kell az iskolai kínálati struktúrát, és különösen a tanulók pályaválasztási szándékait. Ehhez az iskolákon kívül is meg kell szervezni a befolyásolást, többek között olyan intézményekkel, mint a pályaorientációs szolgáltatások, a vállalkozások és az iskolák kapcsolatrendszere. Ennek koordinációja az oktatási intézmények együttműködése, a városi oktatáspolitikai és a munkaadói szervezetek közös munkájában valósulhat meg.

A pályamódosítások oka lehet az egyéni szükséglet, de a munkaadói szükséglet kielégítetlensége, vagy annak szerkezeti, minőségi változása. Marcali város és térség esetében ezek a szükségletek egyre erőteljesebbek (nő a munkaerőhiány), ezért a pályamódosítást hatékonyabban kell szervezni és támogatni.

**Alacsony képzettségi szinttel** már nem lehet az aktív népességbe kerülni, ezért a szint növelése megkívánja az oktatási teljesítmény növelését az iskola-rendszerű képzésben is, illetve a felnőttképzés más formáiban is. A munkaerő-piaci képzésnek nemcsak a felzárkóztatás, a képzettségi szint emelése a feladata, hanem a szakma-szerkezeti alkalmazkodás. A munkaviszony melletti képzésnek a technikai-technológiai, piaci változások követése a feladata.



A jelenlegi és jövőbeli munkaerő-piaci igényeknek megfelelő tudás és készségek fejlesztése révén biztosítható a foglalkoztathatóság és a termelékenység. A minőségi alapoktatás és a vonzó szakképzés mellett hatékony ösztönzőkkel kell előmozdítani az egész életen át tartó tanulást a foglalkoztatottak és a nem foglalkoztatottak körében, megadva az esélyt az álláskeresőknél a munkába állásra, a munkavállalóknak pedig az át/továbbképzésre, illetve a szakmai előrelépésre.

A térségben a szakképzettség nélküli, alacsony végzettségű munkaerő kínálat magas.

A képzetlen munkaerő foglalkoztatása a legnehezebb, de legfontosabb feladat. Nem csak az iskolák, hanem a **munkakultúra hiánya** akadályozza elhelyezkedésüket. A képzetlen munkaerő piaca lokális lett, sokszor a szürke és a feketegazdaságba szorult. A betanított munkások iránt van kereslet, de a minőségi követelmények nőttek.

A Marcali térségben a regisztrált álláskeresők száma 1 400 fő, ez 50%-kal csökkent 2010 óta. Ez már elég kis mennyiség ahhoz, hogy bizonytalanná tegye a megrendelők igény szerinti merítését.

A nyilvántartott álláskeresők száma összességében is, szakmacsoportonként is nagymértékben csökkent. 2013-tól elindultak a közfoglalkoztatási programok, melyben a résztvevők száma 2016-ra már megközelítette az álláskeresők számát. A két csoport együttes számát tekintve a Paktum térség településeiben nem mutatható ki jelentős csökkenés az elmúlt 5 évben, bár enyhe csökkenő trend alakult ki 2015-től kezdődően, illetve a közfoglalkoztatottak száma növekedett, míg az Tartós munkaerő-hiány elsősorban a feldolgozóiparban valamint a vendéglátásban van sokféle szakemberből.

A Paktum térség lakossága 2013 óta jelentős mértékben – mintegy 3%-kal – csökkent. A lakosságcsökkenés két folyamatra vezethető vissza. Egyrészt a halálozások száma meghaladja a születéseket, emiatt a természetes szaporodás mutatója negatív értéket vett fel, másrészt az elvándorlás értéke meghaladta a bevándorlást, így a vándorlási különbözet is negatív értéket mutat. A legnagyobb csökkenés 2015-ben következett be.

A települések többségében jelentős lakosságszám-csökkenés tapasztalható. A lakosság csökkenésének nagyobbik részét a természetes fogyás adja, vagyis a halálozások száma minden évben meghaladta a születések számát a térségben. A másik befolyásoló tényező az elvándorlás a térségből, mely 2011. és 2013. évet kivéve szintén csökkentette a térség lakosságának számát. Az elvándorlás mértéke jelentősen növekedett a vizsgált utolsó két évben. Mértéke 2015-ben meghaladta az 3,7 ezreléket, míg a természetes fogyás a 7,5 ezreléket. (Ezer főből négy hagyta el a térséget ebben az évben és ezer főre vetítve nyolc fővel kevesebben születtek, mint ahányan meghaltak.)

**Cél a szakképzés feltételeinek és kibocsátásának minőségi fejlesztése, a szakmai felzárkózás, a pályaaorientáció, a szakmai alkalmazkodás és minőségi fejlődés gyorsítása az iskola rendszerű szakképzésben, a felnőtt- és munkaerő-piaci intézményben, a szakképzés megújítása, és a duális képzés fejlesztése.**

A munkaerő-hiány miatt jelentkező problémák enyhítésében a munkáltatókra is teher hárul abban a tekintetben, hogy versenyképességük fenntartása érdekében a számukra értékes munkaerőt megtartsák, fejlesszék.

Magyarországon a népesség természetes fogyása az alacsony termékenységi szint miatt már közel negyed százada folyik. Amennyiben a külső migrációs egyenleg tartósan és nagymértékben negatívvá válik, az országos vándorlási veszteség miatt egy-egy terület sem számíthat olyan belső migrációs nyereségre, amely kompenzálja a természetes fogyást. A

gazdasági válság miatt, annak mérséklődése után jelentős kivándorlás történt Magyarországról, ez befolyásolja az egyes területek, városok lehetőségeit is.

Ez a tendencia mutatkozik meg a Marcali térség esetén is. Ezért cél, a jelenlegi munkavállalók helyben tartása, új munkavállalók térségbe vonzása.

Ennek hiányában a meglévő forrás jobb kihasználása, vagyis a foglalkoztatási ráta növelése szükséges (ez még a külföldön dolgozókat beszámolva is alacsony). Ez azonban minőségi korlátokba és szociális akadályokba ütközik. Ezeket aktív foglalkoztatás-politikával, a foglalkoztathatóság javításával, helyi szinten céltudatos együttműködéssel, oktatási-képzési és munkaerő-piaci szolgáltatásokkal lehetséges elérni.

A munkaerő kínálatot csökkenti az **elváándorlás is**.

A **munkabérek színvonala alacsony**, ez ösztönzi a képzett munkaerő elváándorlását, dezorientálja a munkaerőt és a munkaerő-forrást a szükség pályaválasztási és pályaaorientációs döntésekben, akadályozza a belső piacra termelő szolgáltatók fejlődését, ezzel a gazdaság fejlődésének egészét.

A **magas ingázói arány** miatt a munkába állás másik fontos háttérszolgáltatása a közlekedés. A térség közúti hálózata megfelelő sűrűségű, a települések közti összeköttetés és a főutak elérése biztosított. A főközlekedési utaktól néhány kilométerre a térség belsejében keskeny, rossz minőségű utak találhatók. A főbb gondot a közlekedési szolgáltatások rugalmatlansága jelenti, ami a fő tömegközlekedési tengelyeket is jelentő fő gyűjtő utakon kívül jelentős akadálya a vidéki munkaerő aktív bevonásával.

A települések közötti ingázás folyamatosan változó tendencia, így a közösségi közlekedést lebonyolító szervezeteknek folyamatosan szükséges nyomon követni azokat a tendenciákat, tényezőket, amelyek hatással vannak a szolgáltatások kapacitásainak változására, mint a növekvő vagy csökkenő utasszám, vagy a fő közlekedési tengelyek áthelyeződése, változása. Fontos tudni azt is, mely települések között milyen mértékű az ingázás, amely lehetőséget ad a járáson belüli mobilitás javítására. A Paktumtérségből kifelé kb. 2200 fő járt el dolgozni más településekre, mely a foglalkoztatottak 19%-át jelentette. A fő külső munkaerővonzó terület elsősorban a Balaton-part, illetve a megyeszékhely: Keszthely (292 fő), Kaposvár (108), Fonyód (95), Hévíz (75), Nagykanizsa (70), Böhönye (70), Balatonfenyves (64), Budapest (59)

A paktumtérségbe befelé más településekről 1014 fő járt dolgozni, elsősorban a környező településekről.

A sikeres munkavállalás érdekében meg kell valósítani **az ingázás feltételeinek javítását** az egyéni és közösségi közlekedés fejlesztésével. Ennek eszközei lehetnek a közlekedési társaságok és paktum partnerek közötti koordináció, közösségi közlekedés koordinációja. Megfontolandó ezen partnerségen belül a hagyományos tömegközlekedési megoldásoknál rugalmasabb, **gyűjtőjáratok** és a megosztáson alapuló közlekedési formák bevonása a mobilitás feltételei javításába.

A térségben megoldandó feladat a térségbe érkező, betelepülő munkaerő lakhatásának megoldása. Jelenlegi tervek szerint Marcaliban **munkásszállás építése** válik szükségessé.

A szakképzett, jó munkaerő megtartása mellett kiemelt cél kell, hogy legyen egy adott vállalkozás számára, hogy vonzó tudjon lenni az új munkavállalók számára, ezzel a térségbe az új munkavállalók vonzása erősödhet. A vállalatoknak saját érdekük, hogy termékeikkel, márkájukkal megkülönböztethetők legyenek a konkurenciától és a munkavállalókat magukhoz vonzzák.

Az elmúlt két évben megélnékült gazdaság többlet kereslete miatt felgyorsult a munkanélküliek elhelyezkedése. Ez csökkentette az egyes szakmák munkanélküliségét, kevésbé a nem fizikai szakmák esetében. Azon munkanélküliek, akik a versenyszférában keresnek állást és a Kormányhivatal által folyosított ellátási idejük alatt nem találnak, előfordul, hogy megszakítják a kapcsolatot a munkaügyi szervezettel, inaktívvá válnak. Ettől még álláskeresők, de ez sem a munkaerő-közvetítő, sem a munkaadók által nem látható. Munkaerő-hiány esetén meg kell keresni a nyilvántartásban nem szereplő, „rejtőzködő” álláskeresőt.

A munkáltatók elvárásai és egyes élethelyzetekben (kisgyermek születése, gyermeknevelés, pályakezdő lét illetve idős kor stb.) illetve állapotban lévő (egészségkárosodott, megváltozott munkaképességű, fogyatékossgal élő) emberek szükségletei között feszültség lehet. Annak érdekében, hogy közelíthetők legyenek ezek az igények, szükség van közös gondolkodásra.

A gazdaság nem csak jövedelem és vagyon forrása, hanem a helyi társadalom egyik meghatározó eleme, önbecsülésünk egyik alapja. Ezért szükséges a hátrányos helyzetű társadalmi csoportok tagjai és a piaci szereplők képviselői között, közös érdekeltségeken alapuló lehetőségek biztosítása, amely mindkét oldal számára lehetőséget teremt a hatékonyabb és eredményesebb ténykedésre, ezáltal a munkaerő-piaci kereslet és kínálat egyensúlyának elősegítésére, a helyi gazdaság fejlesztésére.

**Egyre több munkáltató küzd munkaerőhiánnyal, azonban a helyi munkanélküliek felkészültsége, tudása, szakértelme, munkakultúrája nem minden esetben felel meg a munkáltatóknak.**

A helyi munkaerő eddig még nem alkalmazott szegmenséből, helyben megoldva gazdasági értelemben is kifizetődőbb, mint más megoldásokat (telephely máshova költöztetését, munkavállalók távoli utaztatását, stb.) vállalni.

Az alacsony munkanélküliséggel érintett területeken jellemzően az állást nem találó, valamint 180 napnál tovább, tartósan álláskereső emberek többségében teljességgel piacképtelen tudással, végzettséggel rendelkeznek (vagy egyáltalán nem rendelkeznek képzettséggel, sőt gyakran a 8, de több esetben az 5-6, osztályt sem végezték el), illetve a munkavállalás szempontjából nagyon nehezítő (pszichés, egészségügyi, életmódból adódó stb.) problémákkal küzdenek. A regisztrált álláskeresők iskolai végzettségét vizsgálva azt láthatjuk, hogy az álláskeresők közel 60%-a 8 általános, vagy annál alacsonyabb végzettségű, míg negyed részük szakmunkásképzőt végzett. Tehát az alacsony iskolai végzettségűek nagyon felülreprezentáltak.

A közmunka programból országos adatok szerint igen kis arányú az elsődleges munkaerőpiacra való visszatérés. **A közmunkás létből való tovább lépéshez szükséges célzott, támogatott segítség,** azonban erősen csökkennek az ilyen típusú támogatások, felkészítő programokra fordítható források.

## **A prioritás céljai**

- Javuljon az iskolarendszerű képzés és iskolarendszeren kívüli felnőttképzés hatékonysága és eredményessége
- A városban/térségben jelen lévő, vagy a későbbiekben megjelenő munkáltatók elvárásainak megfelelő munkaerő álljon rendelkezésre
- Javuljon a fizikailag, szellemileg és szociálisan hátrányos helyzetűek munkaerő-piaci integrációja
- Koordinált, összehangolt módon valósuljon meg a pályaorientáció
- Tudatos életpálya-tervezés honosodjon meg
- A sikeres munkavállalást elősegítő humán szolgáltatások integrálódjanak és problémaorientáltan működjenek
- Javuljon a munkahelyek minősége és rugalmassága
- A hátrányos helyzetű munkavállalók tartós, adózott munkalehetőséghez jussanak
- Igényteremtés a fiatalokban a jövőkép, életpálya tervezésére, a lehetőségek kihasználására, a folyamatos fejlődésre, tanulásra
- A kellő munkatapasztalattal nem rendelkező munkavállalók felkészítése a munkaadók által támasztott igények alapján
- Foglalkoztatás növelése a meglévő lakosság megtartásával és új munkavállalók térségbe vonzásával
- Munkába járás segítése az infrastruktúra és a szolgáltatások fejlesztésével
- A térség vándorlási egyenlegének javítása, mely hosszútávon a népesség növekedését eredményezi

### 5.2.1. 2.1. intézkedés - Hátrányos helyzetű célcsoportok foglalkoztatásba való bekapcsolódását elősegítő felzárkóztató tevékenységek megvalósítása

#### Az intézkedés célja

- A munkaerő-piaci kereslet-kínálat egyensúlyának elősegítése érdekében a belső tartalékok feltárása és azok hasznosítása során a foglalkoztatási szempontból hátrányos helyzetű társadalmi rétegek bekapcsolása a munka világába, felkészítésük a munkavállalásra.
- A sérülékeny társadalmi csoportok számára a foglalkoztatásba való bekapcsolódás lehetőségének biztosítása, mely közvetve hozzájárul az életminőségük javulásához is, csökkenti a szociális leszakadás erősödésének, egyes csoportok munkaerőpiacról való kiszorulásának veszélyét.

#### Az intézkedés rövid leírása, tartalma

A sikeres munkavállalást elősegítő humán szolgáltatások működésének elősegítésére az állás nélküli, illetve közmunkában foglalkoztatott emberek felmérésére, profilozására, az egyéni képzési igény, illetve egyéb, speciális szolgáltatások azonosítására, majd annak megvalósítására kerül sor. Ezt követően **álláskeresők mentális felkészítése, mentorálása történik a sikeres munkavállalás érdekében.**

Főbb tevékenységek:

- Speciális csoportok felkészítése munkavállalásra képzéssel, mentorszolgáltatás nyújtásával biztosítható, a helyi fejlesztésekhez kapcsolódó, piaci cégek munkaerőigényéhez igazítva, vállalkozások, cégek bevonásával.
- Foglalkoztathatóságot javító, valamint a közmunkaprogramból való kivezetést lehetővé tevő fejlesztések, képzések, programok megvalósítása
- Alapkompetenciák fejlesztésére készség, képességfejlesztés, a tanulási és munkamotiváció erősítése, alapismeretek pótlása, munkavállalási kultúra elsajátításának elősegítése.
- Aktív korú felnőtteket is célzó szolgáltatások indítása, ami a pályamódosításokra, munkaerő-piaci változásokhoz való alkalmazkodásra készíti fel az érintetteket.
- Információs és toborzási szolgáltatások biztosítása a térség foglalkoztatói számára, a térségben megfogalmazott igényekre alapozva
- A térségi munkaerő-piaci igények és képzési kapacitások összeilleszthetősége érdekében pályorientációs tanácsadások biztosítása, valamint a képzők alkalmazkodása a helyi elvárásokhoz, új képzések kezdeményezése, stb.
- Közmunkában foglalkoztatott emberek közül az önálló munkavégzésre alkalmas, felkészíthető emberek számára továbblépési lehetőségek biztosítása
- A közmunkásokat foglalkoztató szervezetek érdekeltté tétele, hogy „továbbsegítsék” a munkaerőpiacon saját olcsó munkavállalóikat.

A város stratégiáját és a térség gazdasági szereplőinek igényeit figyelembe véve az alábbi tervezett foglalkoztatási alprogramok azonosíthatóak:

- A vállalkozások gyakorlati képzőként is részt vállalhatnak a projektben az álláskeresők és inaktívak betanítását célzó duális felnőttképzési programokban. Szükség és igény esetén egyedi fejlesztésű képzésekre is lehetőség nyílik.
- Egyéb KKV és nagyvállalati igények kielégítése: a tényleges vállalkozói munkaerő- és képzési igényekre alapozott célzott toborzás, kiválasztás

**Munkaerő-piaci szolgáltatásokba 110 fő bevonását tervezzük. A tréningek átlagos ideje 2 hét. Szolgáltatáshoz kapcsolódó keresetpótló juttatást, a munkaerő-piaci szolgáltatásokba bevont személyek közül 30 fő számára utazási költségtérítést kívánunk nyújtani.**

### **Célcsoportok**

- az alacsony iskolai végzettségű személyek,
- 25 év alatti fiatalok vagy 30 év alatti pályakezdő álláskereső,
- 50 év feletti,
- GYED-ről, GYES-ről visszatérők, vagy legalább egy gyermeket egyedül nevelő felnőttek,
- foglalkoztatást helyettesítő támogatásban részesülők,
- tartós munkanélküliséggel veszélyeztetettek,
- megváltozott munkaképességű személyek,
- roma nemzetiséghez tartozó személyek,
- közfoglalkoztatásból a versenyszférába átvezethetők,
- inaktívak.

### **Végső kedvezményezettek, partnerek**

- Paktum menedzsment szervezete
- Munkaadók és vállalkozások
- Kisebbségi önkormányzatok
- Sérülékeny társadalmi csoportokat képviselő civil szervezetek
- Somogy Megyei Kormányhivatal

### **Eredmény mutatók**

- Foglalkoztatási paktum keretében munkaerő-piaci programokon résztvevők száma fő
- Képzésben résztvevők száma fő
- Munkatapasztalat szerzési támogatásban részesültek köre fő

### **Lehetséges projektek**

- Inaktívak feltérképezése, munkaerő tartalék felmérése
- Mentori rendszer kialakítása
- Tréningek a tanulási és munkamotiváció erősítésére, munkavállalási kultúra elsajátításának elősegítésére
- Munkatapasztalat szerzés támogatása
- Köz munkából kivezető programok kidolgozása, megvalósítása

## 5.2.2. 2.2. intézkedés – Pályaorientációs és pályaválasztási szolgáltatások nyújtása

### Az intézkedés célja

- tudatosan tervezett térségi pályaorientáció megvalósítása a paktumban résztvevő szervezetek együttműködésében,
- pályaorientációs, pálya-tanácsadási és pályakövetési szolgáltatások fejlesztése,
- pályaorientációval és munkahelyteremtéssel elősegíteni a fiatalok letelepedését,
- az képző intézmények-tanulók-gyakorlati képzőhelyek közötti kapcsolatok koordinálása a foglalkoztatási paktumok segítségével
- a gyakorlati képzést érintő problémák, fejlődést gátló tényezők feltérképezése
- gyakorlati tapasztalatszerzési lehetőségek bővítése a térségben, munkáltatók feltérképezése és bevonása

### Az intézkedés rövid leírása, tartalma

Az egész életen át tartó tanulás szükségessége olyan aktív támogató szolgáltatásokat igényel, amelyek elősegítik, hogy a **potenciális munkavállalók a gazdaság folyamatosan változó igényeinek megfelelően, egész életük folyamán fejleszthessék képességeiket, készségeiket, kompetenciáikat.** Fontos, hogy sokféle és sokféleképpen elérhető pályaorientációs szolgáltatás létesüljön, különösen a nehezen elérhető fiatalok és felnőttek irányában. Minden ember számára hozzáférhetővé kell tenni a pályaorientációs szolgáltatásokat az élet minden szakaszában, különös figyelmet fordítva a hátrányos helyzetű személyeknek a tanulás, illetve a munka világába történő visszatérését illető különbségekre, a fogyatékkal élők speciális igényeire, a veszélyeztetett csoportba tartozó egyénekre. Általánosságban elmondható, hogy a **fiatalok pályaválasztásában kevés tudatos elem található.** A média, a szülők, barátok véleménye alapján történik a szakmaválasztás, ami miatt a tanulók nagy része nem a számára megfelelő képzést választja, nem lesz motivált a szakma elsajátítására, nagy eséllyel nem helyezkedik el a szakmájában.

A pályaorientáció meghatározó szerepet játszik azokban a fontos döntésekben, amelyeket az egyéneknek életük során meg kell hozniuk. Emellett hozzájárulhat ahhoz, hogy az egyének nagyobb felelősséget vállaljanak saját pályafutásuk biztonságosabb alakításában a jelenlegi munkaerőpiac keretein belül, és hogy könnyebben egyensúlyt tudjanak teremteni magán- és szakmai életük között. Épp ezért a tanulóknak is, és a társadalom érdekeinek is leginkább megfelelő életpálya megtalálásához, az arra való felkészüléshez segítségre van szükség.

A munkaerő-piaci igényeinek megfelelő képzési- és pályaorientációs rendszer segítségével a képzésből kikerülők sikeresen helytállnak a munkahelyeken. A térségi érdekű pályaorientáció mellett a keresett szakmák népszerűsítésére is szükség van, mindemellett javítani kell a munkafeltételeket is.

**A pályaorientációnak elsősorban a helyi munkaadók érdekeltségébe tartozó szakmákra és hiányszakmákra kell fókuszálni, melynek eszközei lehetnek gyárlátogatások, munkahelyek megtekintése, szakmák bemutatása.** Fontos továbbá, hogy a pályaorientáció a szakmunka/szakma presztízsét visszaállítsa, növelje.

A partnerségi együttműködés keretében folyamatos információáramlást kell kialakítani a térség szereplői között. A foglalkoztatási paktumok egyik nagy kihívása, hogy megfelelően felkészült, gyakorlati ismertekkel is rendelkező szakembereket biztosítson a gazdasági

szereplők számára. Cél, hogy elősegítsék, hogy a gyakorlati szakképzési rendszer a munkaerő-piaci igények kielégítésére koncentráljon elsősorban, és kellő rugalmassággal reagáljon azokra. Ez érinti az iskolarendszerű szakképzést, de a felnőttképzést, felsőoktatást, szakképzést is. **A gazdálkodó szervezeteknél folyó gyakorlati oktatás egymásra épülését segítő együttműködési programok kidolgozása, és a megvalósítás megtervezése előrelépést jelenthet a térségben felmerült képzettségi problémák megoldására.** Ösztönözni kell a vállalkozásoknál, üzemeknél helyben történő képzést. Közös fejlesztési, oktatási tevékenységeket tartalmazó programokat kell kidolgozni a térségben működő vállalkozások versenyképességének megőrzése érdekében a gazdasági és az oktatási szféra (szakképző intézmények, kamarák) szereplői között.

A készségfejlesztés és az előrejelző politikák terén elért eredmények rendszeres nyomon követése segíthet a fejlesztésre szoruló területek azonosításában, és fokozhatja az oktatási és képzési rendszereknek a jelenlegi és jövőbeli munkaerő-piaci igényekre való reagáló képességet. E célok teljesítése érdekében a résztvevő szervezeteknek mozgósítaniuk kell az Európai Unió alapok, vagy adott esetben a saját forrásait is. Mindezen tevékenységeket humántőke-beruházással lehet kiegészíteni.

**A projekt időtartama alatt 140 fő számára kívánunk munkatapasztalat- szerzést támogatni 3 hónap időtartamban a minimálbér összegével megegyező mértékben.**

### **Célcsoportok**

- általános iskolák 7-8. osztályos tanulói, illetve a középfokú- és felsőfokú intézményekben tanuló, végzős diákok, valamint a szülők tájékoztatása
- munkanélküliek és egyéb munkaerő-piaci szempontból hátrányos helyzetű lakossági csoportok (pl. elavult szakmával rendelkezők, pályakezdők)
- a térségben működő, gyakornoki lehetőséget biztosító vállalkozások
- az érintett vállalkozások szakemberei, mentorálást végző szakemberek
- Somogyi Kereskedelmi és Iparkamara

### **Végző kedvezményezettek, partnerek**

- Foglalkoztatási paktum menedzsment szervezete,
- Somogyi Kereskedelmi és Iparkamara
- Térségi munkaadók és vállalkozások,
- Önkormányzatok
- Térségi képzőintézmények,
- Művelődési központok,
- Somogy Megyei Kormányhivatal

### **Eredmény mutatók**

- Foglalkoztatási paktum keretében munkaerő-piaci programokon résztvevők száma fő
- Képzésben részt vevők száma fő
- Munkatapasztalat szerzési támogatásban részesülők köre fő

### **Lehetséges projektek**

- Pályaorientációs tanácsadás
- gyárlátogatásokra, munkahelyek megtekintésére, szakmák bemutatására irányuló rendezvények szervezése



### 5.2.3. 2.3. intézkedés – Duális alapú és vállalkozói igény orientált munkavállalói át- és továbbképzések megvalósítása

#### Az intézkedés célja

- A képzés- felnőttképzés-felsőoktatás integrált és átjárható rendszerének kialakítása
- A képzési kínálat és a munkaerő-piaci igények összehangolása
- A gyakorlati képzés,rész-szakképesítési képzés fejlesztése
- Tudatosan tervezett és összehangolt pályorientáció meghonosítása
- A tanuló/szülői igények és a munkaerő-piaci lehetőségek összehangolása
- A lemorzsolódási arányok csökkentése
- Vállalati képzések növelése a helyi vállalkozások bevonásával

#### Az intézkedés rövid leírása, tartalma

Az intézkedés keretében megtörténik az élethosszig tartó tanulás meghonosítása, ösztönzése, feltételeinek fejlesztése a térségben. A vállalkozások, intézmények fejlődése, magas színvonalú működése érdekében fontos a Marcali térség képzési, szakképzési kínálatának és munkaerő-piaci igényeinek összehangolása. Ez magában foglalja a munkáltatói igényeknek megfelelő képzési szerkezet kialakítását, a pályorientáció megvalósítását, a képzések indításakor és a beiskolázásoknál az igazolt munkaadói igény elsődleges szempontként való figyelembevételét. Szükséges, hogy a vállalkozások még intenzívebb bevonása valósuljon meg a gyakorlati szakképzésbe. **Kiemelten fontos megvalósítani, hogy mind többen vegyenek részt a duális képzésben, melyhez a gyakorlati helyet biztosító vállalkozások támogatása is szükséges.**

A célok eléréséhez szükséges, hogy tudatosan tervezett és összehangolt pályorientáció valósuljon meg a paktumban résztvevő szervezetek együttműködésében (szülők, tanulók, vállalkozások, képzőintézmények, szakképzési centrum, önkormányzatok, stb.). Emellett fontos, hogy az egyes szakképzések között minél könnyebb lehessen az átjárás, ezzel csökkentve a túl korai pályaválasztási kényszer és a ma rossz átjárhatóság miatt később magas arányú lemorzsolódást.

A vállalkozásokat képessé és alkalmassá kell tenni a munkavállalói át- és továbbképzések helyi megvalósítására, az azt támogató pályázati források lehívására és projektek megvalósítására versenyképességük és a számukra értékes munkaerő megtartása érdekében.

Legeredményesebbnek a munkáltatóknál megvalósuló **rész-szakképesítések** megszerzése mutatkozik. A helyben történő rész-szakképesítést nyújtó képzések előnye, hogy rövidebbek, olcsóbbak, helyben vannak, és összeköthetőek a munkahelyi követelmények, a munkakörnyezet és a munkakultúra megismerésével is. A hátrányos helyzetű, tanulástól elszokott, attól idegenkedő potenciális munkavállalók számára azért is vonzóbb lehet, mert egy munkafolyamat megtanulására koncentrálnak, így nem „ijeszti el” a sok megtanulandó anyag őket a képzéstől, tanulástól. Az így megszerzett képzettség és a munka körülmények megismerése ösztönözheti a munkavállalást, a munkaadó pedig már képzés közben is megfigyelheti a munkavállalók hozzáállását, alkalmasságát.

**A projekt keretében 80 fő OKJ-s vagy vállalati belső képzésre történő beiskolázását tervezzük. A képzések időtartama átlagosan 5 hó. A képzésbe vontak számára kifizetett keresetpótló juttatást, alkalmassági vizsgálatot biztosítunk. A képzésben részt vevő 80 fő közül 36 esetében számolunk utazási költségtérítéssel átlagosan 100 napon keresztül.**

## **Célcsoportok**

- általános iskolák 7-8. osztályos tanulói
- középfokú- és felsőfokú intézményekben tanuló diákok, hallgatók
- felnőtt szakmai oktatásban részt vevő felnőttek
- felnőtt szakképzésben részt vevők
- munkanélküliek és egyéb munkaerő-piaci szempontból hátrányos helyzetű lakossági csoportok
- szakképzett munkavállalók

## **Végső kedvezményezettek, partnerek**

- Foglalkoztatási paktum menedzsment szervezete
- Siófoki Szakképzési Centrum
- SKIK
- Helyi munkaadók és vállalkozások
- Önkormányzatok
- Oktatási intézmények
- Felnőtt képző intézmények
- Kormányhivatal Foglalkoztatási Főosztálya

## **Eredmény mutatók**

- Foglalkoztatási paktum keretében munkaerő-piaci programokon résztvevők száma fő
- Képzésben résztvevők száma

## **Lehetséges projektek**

- A munkaerő-piaci igényeknek megfelelő képzések képzési jegyzékbe való felvétele, engedélyeztetése és beindítása
- Álláskeresési tanácsadás

#### 5.2.4. 2.4. intézkedés - Munkaerő megtartását és hazatérését támogató programok kidolgozása, a munkavállalást segítő infrastrukturális és szolgáltatási háttér fejlesztésével

##### Az intézkedés célja

- A munkavállalást segítő szociális, közlekedési, szolgáltatási és lakhatási feltételek javítása, a mobilitás feltételeinek és infrastruktúrájának fejlesztése,
- Munkaerő helyben tartása
- Új munkavállalók térségbe vonzása

##### Az intézkedés rövid leírása, tartalma

Marcali járás területén 2016-ban 1 bölcsőde működött, amelyben 52 három év alatti kisgyermek nevelését, gondozását végezték. A szülők többsége továbbra is a munkába állás, a család gazdasági helyzete, illetve munkahelyföltés miatt választja a bölcsődei elhelyezést. Több szülő a gyermek közösségi igénye, a változatos, színes családi programok és a rendszeres, életkornak megfelelő étkezés lehetősége miatt is szeretné bölcsődébe írni gyermekét. **Amennyiben a járásból újabb igények jelentkeznek, úgy felvetődhet a bölcsőde további egy csoporttal történő bővítése, amelyhez az épület adottságai megfelelőek.** A városban az óvodai hálózat négy intézmény egységgel véglegesnek hangsúlyosabb szerepet kell kapnia az épületek, csoportszobák karbantartásának, továbbá külső források bevonásával a telephelyek energetikai fejlesztését is tartalmazó felújítások megvalósításának.

Cél, hogy a kisgyermekes szülők számára könnyebb legyen a munka világába való visszatérés, és ne okozzon problémát számára a kisgyermek elhelyezése.

A gyermekjóléti alapellátást biztosító intézmények, így a bölcsődék, a megfelelően kiépített és jól működő gyermekellátási szolgáltatások igen jelentősen hozzájárulhatnak a foglalkoztatottság, a gyermekes munkavállalók mobilitásának növekedéséhez. Ezek hatására a kisgyermekes szülők, elsősorban a nők hamarabb visszatérhetnek a munkaerőpiacra, ezáltal is csökkentve a felmerülő és a közelmúltban egyre súlyosabbá váló munkaerő-hiányt.

A munkáltatók célja lehet a **más településen élő ingázó dolgozók számára lakhatás támogatás nyújtása**, az önkormányzatnak pedig a betelepülni szándékozók számára letelepedési támogatást adni. **Ennek eszköze lehet pl. munkásszállás kialakítása.**

Cél az elvándorlásból adódó népességcsökkenés lassítása, megállítása, a térség népességmegtartó képességének növelése. Másik eredmény, hogy több munkavállaló érkezhessen a térségbe, ami segíti a gazdaságot.

A más honnan érkező munkaerő letelepedésénél szükségessé válik az újonnan a járásba érkező célcsoportok társadalmi integrálása és a meglévő szolgáltatások kapacitásainak fejlesztése.

A térségen belül kiemelt hangsúlyt kell fektetni az úthálózat állapotának javítására, mely által csökkenhet az ingázási idő, valamint javul a települések közötti összeköttetés, megközelíthetőség.

A közösségi közlekedés rendszereinek átgondolásával szintén javulhat az egyes települések elérhetőségi ideje, javulnak a mobilitási viszonyok. Ehhez szükség van a

**meglévő közlekedési szolgáltatások feltérképezésére, illetve a hiányzó szolgáltatási igények felmérésére.** Ezekből pontosan látszódni fog, hogy mely települések között a legnagyobb mértékű az ingázás, hol van szükség a közösségi közlekedési rendszerek fejlesztésére, átgondolására, és egységes keretek között történő koordinációjára a térség közlekedési szereplőinek és érdekeltjeinek együttműködésével.

Szükséges a megosztáson alapuló közlekedési módok, a mai merev közlekedési szolgáltatási szerkezettől rugalmasabban, gazdaságosabban működtethető megoldások megtalálása. Ezzel egyszerre lehetne bevonni a vidéki népességet a gazdasági központ – Marcali- munkaerő szükséglete kielégítésébe, biztosítani a vidéki foglalkoztatottság növelését.

Kiemelten kell kezelni a kerékpáros rendszerek fejlesztését is, a lakosság ösztönzése a kerékpáros közlekedés felé, ehhez szükséges a munkahelyeken, az egyes intézményekben a **megfelelő kerékpártárolók** kialakítása.

**Cél, hogy a települések között javuljon a mobilitás, mely megkönnyíti a munkába járást, rövidítse az ingázási időt.**

### **Célcsoportok**

- A térség lakossága, munkavállalói, különösen a települések között ingázók
- Kisgyermekes szülők, akik bölcsődés korú gyermekük mellett szeretnének visszatérni a munka világába
- A térségből,(más) térségből ingázók, a térségben letelepedni kívánók

### **Végső kedvezményezettek, partnerek**

- Önkormányzatok
- Térségi munkaadók és vállalkozások
- Községi szolgáltatásokat nyújtó szervezetek
- Községi közlekedés szolgáltatói (Volán társaságok, MÁV)
- Magyar Közút Nonprofit Zrt.

### **Eredmény mutatók**

- Foglalkoztatási paktum keretében munkaerő-piaci programokon résztvevők száma fő
- Képzésben résztvevők száma
- Bérköltés támogatásban részesülők száma
- Munkatapasztalat szerzési támogatásban részesült munkavállalók száma

### **Lehetséges projektek**

- Gyermekfelügyeleti igényfelmérések elvégzése
- Munkásszállás építése
- Községi közlekedési rendszerek fejlesztése (Fenntartható települési közlekedésfejlesztés)
- A releváns szereplők (önkormányzatok, közlekedési társaságok, egyéni közlekedők, szociális szolgáltatók, iskolajáratokat üzemeltetők, autóbust/kisbust üzemeltető vállalkozások stb.) közötti partnerség-építési akció végrehajtása.
- Kerékpártárolók létesítése

### 5.3. 3. prioritás –Térségi foglalkoztatás fejlesztés

#### A prioritás indoklása

A legfejlettebb Közép-Magyarországi Régió 48 százalékos részesedésével a Dél-Dunántúl mindössze 6 százalékot tudhat magáénak a bruttó hazai termékből, ezen belül Somogyban az egy főre jutó GDP 2013-ban mindkét társ megyénél alacsonyabb, 1 892 ezer forint volt. A keresetek tekintetében is a megyék rangsorának utolsó harmadába került Somogy: a 2014. évi személyi jövedelemadó-bevallások alapján kialakult sorrendben az egy keresőre jutó évi 148 000 forintos jövedelemmel Somogy csak Szabolcs-Szatmár-Bereg, Nógrád és Békés megyét előzi meg. Három éve az átlagkereset Tolnában 170 000, Baranyában 157 000 forint volt.

Somogy és a Dél-Dunántúli Régió ágazati szerkezetében az egy főre jutó GDP alapján az országos átlagnál nagyobb szerepet tölt be a mezőgazdaság, és lényegesen kisebb az ipar, ezen belül a feldolgozóipar aránya\*, (Varga József SKIK, Somogy Megyei Közgyűlés számára készített tájékoztató).

A mezőgazdaság részesedése a megye által megtermelt bruttó hozzáadott értékből közel 12 százalék, szemben az országos 44,7 százalékos aránnyal, a kereskedelem, szállítás, szálláshely-szolgáltatás, vendéglátás együttes teljesítőképessége viszont két százalékkal magasabb a 65 százalékos országos átlagnál.

Az egy lakosra jutó ipari termelés Somogyban az országos átlag 58 százaléka, a termelés kulcsszereplője a feldolgozóipar, melynek legnagyobb része (73 százalék) számítógép, elektronikai és optikai termékek gyártásából származik. Meghatározó jelentőségű emellett a villamos berendezések gyártása és a fémfeldolgozás is. A feldolgozóiparon belül a második legnagyobb arányt a mezőgazdasági termeléshez kapcsolódó élelmiszeripar jelenti, amely jellemzően a hús- és tejfeldolgozásra, italgyártásra, cukor- és sütőiparra épül.

Kedvező tendenciát mutat Somogy feldolgozóipara, itt 2014-ben az előző évekhez képest 26 százalékos termelésbővülés történt, ezen belül az élelmiszeriparban 60 százalékos volt az emelkedés, és jobb teljesítményt nyújtott a számítógépgyártás, az elektronikai ágazat és a villamos berendezés gyártás. Eközben a feldolgozóiparban foglalkoztatottak száma hat százalékkal csökkent.

Az előző évhez képest 10 százalékkal nőtt a megyében a kereskedelmi szálláshelyek forgalma (ami elsősorban a Balatonnak tulajdonítható), ezen belül a külföldiek 6, a hazaiak 11 százalékkal több vendégéjszakát tölthettek el. A panziók kihasználtsága nagyobb mértékben emelkedett, mint a szállodáké.

A GDP-arányos kutatás-fejlesztés (K+F) ráfordítások növekedése az elmúlt években Somogyra nem volt jellemző, e területen a megye az országos rangsor 15. helyén áll. A régiót érintő 2, 7 százalékos ráfordításból 2014-ben Baranya 63, Somogy 23, Tolna 13 százalékban részesült. „Az innováció térhódításában komoly akadályt jelent, hogy Magyarországon (így Somogyban is) a kutatás és az ipari hasznosítás csekély arányban találkozik egymással, amely elsősorban az érdekeltség hiányának és a finanszírozási kérdéseknek tudható be” – írja tájékoztatójában a Somogyi Kereskedelmi és Iparkamara elnöke.

A Dél-Dunántúli Régiót a KKV-szektor dominanciája jellemzi, Somogyban csak tizennyolc, 250 dolgozónál nagyobb létszámot foglalkoztató vállalkozás működik. Jelentős az egyéni és a társas vállalkozók száma a tavalyi első féléves adatok szerint. A Balaton környékén működő fizető-vendéglátói tevékenységet jellemzően adószámú magánszemélyek végzik,

ezért a szálláshely-szolgáltatás, vendéglátás körébe tartozó gazdálkodók aránya lényegesen alacsonyabb, mint a társas vállalkozóké.

Míg Pest megyében 200 000 forint feletti a keresetek, Somogyban 2014-ben az átlag 148 000 forint volt. A dunántúli megyék rangsorában az utolsó Somogy, az ott élők jövedelme még a tolnaiakét és a baranyaiakét sem éri el. (<http://hirlevel.egov.hu/2016/02/29/kilabalna-nehez-helyzetebol-somogy/> látogatva 2017.09.20)

A paktumterület adottságai fejlesztendő versenyképességi és befektetés-ösztönzési szempontból, ennek érdekében azokra a már azonosított, magasabb termelékenységi szintet elváró és eredményező húzóágazatokra kell hangsúlyt fektetni, amelyekre hosszú távon stabil, kiszámítható munkaerőpiac építhető.

A vállalkozások méretstruktúrája nem megfelelő, az elmozdulás lassú, ez akadály a gazdaság és a foglalkoztatás növekedésének. Hiányoznak a térségben a nagyvállalatok, és az ipari park is-ez most Marcaliban kialakításra kerül.

A működő társas vállalkozások létszám kategória szerinti megoszlása azt mutatja, hogy döntő (96,12%) az 1-9 főt foglalkoztató mikrovállalkozások aránya, 2,08% a 10-19 főtés 1,32 % az 20-49 foglalkoztató kisvállalatok aránya. Tehát a térségre jellemző a kkv-k túlsúlya. A két 500 főnél többet foglalkoztató vállalkozás Marcaliban működik.

A működő vállalkozások a működés formáját tekintve nagy többséggel nem jogi személyiségű vállalkozási formában működik (76%), a többség egyéni vállalkozó. Másrésről 325 korlátolt felelősségű társaság és nyolc részvénytársaság is székhellyel rendelkezik a térségben.

A munkaerő kereslet a térségben az alábbi ágazatokban erős:

- Mezőgazdaság és állattenyésztés
- Élelmiszeripar
- Turizmus
- Gépipar
- Textilipar
- Fafeldolgozás
- Egészségügyi szolgáltatások

Annak érdekében, hogy a térség még inkább vonzóvá váljon a munkavállalók és a munkáltatók számára, emelkedjen a térség munkaerő-megtartási képessége, csökkenjen az elvándorlás mértéke, szükséges befektetés-ösztönzési és térség marketing tevékenység megvalósítása.

A városban szükség van befektetés-ösztönzésre, ehhez a befektetések „vállalkozó barátabb” környezetének megteremtésére, az élhetőség javítását is szolgáló kapcsolódó-és háttérszolgáltatások ösztönzésére, melyekre a város különös figyelmet és hangsúlyt helyez, hogy egy még vonzóbb befektetési és vállalkozási infrastruktúra jöhessen létre. Ehhez azonban mindenképpen szükség van a város nyújtotta megfelelő humán-és épített infrastruktúrára, az önkormányzat világos és jól körülhatárolt befektetési céljaira és a különböző szervek hatékony együttműködésére.

Számos stratégiai dokumentum kitér a város és térségmarketing egyes részterületeire, azonban egységes ilyen jellegű dokumentummal egyelőre még nem rendelkezik a térség.

A város programjában kiemelt szerep az Ipari Park továbbfejlesztése.

A piaci szektor nagyobb érzékenysége miatt a mikrovállalkozások gyorsabban reagálnak a változásokra, nagyobb az esélye a növekedésre. A növekedés egyik motorja a vállalkozások számának növekedése, a másik pedig termelékenység növekedés. A városnak elsősorban a termelő tőke és tőkehatékonyság növelésére van szüksége, a Marcali térségben működő vállalkozások versenyképességük növelése céljából a termelékenység fokozásában érdekeltek. A piaci szektor vállalatai a tőke megtérülésének biztosítása érdekében súlyt helyeznek a termelékenység növelésére, ennek rendelik alá saját munkaerő-gazdálkodásukat. Ez nem csak mennyiségi, hanem minőségi szempontból is fontos, vagyis nem a többletfoglalkoztatás a cél, hanem a tőkehozam.

Fontos feladat a meglévő kis-és középvállalkozások versenyképességének javítását szolgáló támogatások azonosítása és megszervezése. A kis- és középvállalkozásoknál méretükből adódóan jellemzően **nincs önálló humán erőforrással foglalkozó részleg, szakember, emiatt a humán erőforrás gazdálkodásuk nem tervezett módon történik.**

A piaci szereplők, a helyi vállalkozások érzékelik már hosszabb ideje a foglalkoztatási potenciál csökkenését, ami arra készíti őket, hogy keressék azokat a potenciális munkavállalókat is, akik számára adott esetben több segítséget, kedvezményt kell nyújtaniuk. Az egyes cégek különböző lépéseket tesznek és elindultak abba az irányba, hogy sérülékeny társadalmi csoportok tagjait, megváltozott munkaképességű vagy speciális segítséget igénylő embereket alkalmazzanak. A sérülékeny társadalmi csoportokkal kapcsolatban azonban sok az ismerethiány, a tapasztalatok szűkösek, mind a vezetők, mind a leendő munkatársak körében gyakran tapasztalható ellenállás, fenntartások.

### **A prioritás általános céljai**

- a vállalkozások termelékenységének és a bérszínvonal javulása
- fenntartható helyi munkahelyek teremtése
- szociális intézményrendszer munkaerő igényének kielégítése
- vállalkozások közti együttműködések erősödése
- a meglévő vállalalkozási lehetőségek feltárása a munkahelyteremtés és munkahelymegőrzés érdekében
- az emberi erőforrások elsődleges értéként való elfogadtatása a vállalkozásoknál
- a vállalkozások sikeres működéséhez szükséges ismeretek elterjesztése, ezáltal a kis- és- és középvállalkozások hatékonyságának növelése, túlélési, illetve növekedési esélyeinek javítása

### 5.3.1. 3.1. intézkedés – Fiatalok számára munkatapasztalat szerzés biztosítása

#### Az intézkedés célja

- A kellő munkatapasztalattal nem rendelkező munkavállalók felkészítése a munkaadók által támasztott igények alapján
- gyakorlati tapasztalatszerzési lehetőségek bővítése a térségben, munkáltatók feltérképezése és bevonása
- A pályakezdő fiatalok számára munkatapasztalat szerzést biztosító munkahelyek felkutatása
- Gyakornoki és ösztöndíj programok létrehozása a helyi vállalkozóknál

#### Az intézkedés rövid leírása, tartalma

A munkaerő-piacon az alacsony képzettségűek mellett az egyik legérzékenyebb és **segítségre szoruló csoport a pályakezdők**, a munkatapasztalattal még nem rendelkezők csoportja, így szükséges a pályorientációra illetve a vállalatokkal való kapcsolat kiépítésére képes rendszer létrehozása, működtetése.

A pályakezdők gyakorlati tapasztalatok és a **megfelelő munkavállalási kultúra elsajátításának hiányában nehezen tudnak elhelyezkedni**. A fiatalok esetében a munkatapasztalatok tanulmányi időszakban való megszerzésére kell koncentrálni (megelőzés-felkészítés- munkára szoktatás).

A munkatapasztalat szerzés biztosítására, a fiatalok mielőbbi munkába vonásának számos eszköze alkalmazható, mint a nyári gyakorlatok és a különféle gyakornoki programok, az önkéntes munka, valamint a mentorálás.

**A projekt időtartama alatt 140 fő számára kívánunk munkatapasztalat- szerzést támogatni 3 hónap időtartamban a minimálbér összegével megegyező mértékben.**

#### Célcsoportok

- az alacsony iskolai végzettségű személyek,
- 25 év alatti fiatalok, pályakezdők

#### Végső kedvezményezettek, partnerek

- Állást kínáló cégek
- Egyéb foglalkoztatók
- Somogy Megyei Kormányhivatal

#### Eredmény mutatók

- Munkatapasztalat szerzési támogatásban részesültek köre

#### Lehetséges projektek

- Nyári gyakorlatok, különféle gyakornoki programok ösztönzése



### **5.3.2. 3.2. intézkedés – Hátrányos helyzetű célcsoport foglalkoztatásának elősegítése**

#### **Az intézkedés célja**

- Esélyegyenlőségi szempontú szemléletváltás elősegítése a munkáltatók és munkavállalók körében a befogadó munkahelyek, felelős foglalkoztatók arányának növekedése érdekében. A hátrányos helyzetű társadalmi csoportok tagjainak problémái és speciális munkavállalási képességeik iránti érzékenység növekedése a cégeknél, munkáltatóknál
- A hátrányos helyzetű társadalmi csoportok tagjai számára szélesebb körű munkavállalási lehetőség elősegítése a kínált befogadó munkahelyek számának emelkedésével.
- A feltárt belső tartalékok és azok hasznosítása során a foglalkoztatási szempontból hátrányos helyzetű társadalmi rétegek bekapcsolása a munka világába, munkavállalásuk támogatása.

#### **Az intézkedés rövid leírása, tartalma**

Több olyan csoport is van a munkaerőpiacon, amely valamilyen oknál fogva nem tud, vagy nem akar hagyományos foglalkoztatási formában elhelyezkedni kisgyermek nevelése, idős hozzátartozó gondozása, oktatásban való részvétel, vagy egyéb ok miatt.

A rugalmas foglalkoztatási formák bevezetése elősegíti a munkavállalók számára a munkahely és a család összehangolását. A családbarát működés a munkáltatói üzleti jó hírnév építésének és a társadalmi felelősségvállalás erősítésének az egyik sarokköve. Munkavállalói szempontból vonzó, rugalmas munkahelynek lenni nem jelent mást, mint az értékes munkaerőt megtalálni és/vagy megtartani.

A foglalkoztatás atipikus formái alatt leggyakrabban az alábbi foglalkoztatási formákat értjük:

- Távmunka
- Részmunkaidős foglalkoztatás
- Határozott idejű foglalkoztatás
- Rugalmas munkaidőkeret
- Diákmunka
- Egyszerűsített és alkalmi foglalkoztatás
- Bedolgozói munka
- Önfoglalkoztatás
- Munkaerő-kölcsönzés
- Megbízásos szerződéses jogviszonyok
- Közmunka, közhasznú- és közcélú munkavégzés

Családbarát és esélyegyenlőségi fejlesztések a munkahelyeken a hátrányos helyzetű csoportok tagjainak nagyobb számban való alkalmazására nyújtanak lehetőséget:

- Rugalmas és atipikus foglalkoztatási módok (pl. távmunka, részmunkaidős foglalkoztatás, osztott munkakör, bedolgozói munka, munkafeltételek egyéni igényekhez illesztése, családbarát munkaformák) megismertetése és bevezetésének ösztönzése a munkaadóknál.
- Munkakipróbálás

- A fogyatékossgal élő emberek számára fogadó munkahelyek infrastrukturális felkészítése
- A munkahelyi kollektíva érzékenyítése: cégek vezetői és munkatársai számára esélyegyenlőségi érzékenyítő és szemléletformáló tréningek, ismeretbővítő képzések megvalósítása
- Az alkalmazással járó kedvezményekről információ nyújtása
- A munkahelyi feltételek, környezet megteremtésére konkrét infrastrukturális fejlesztéseket igényel, amelyek megfelelő munkakörnyezetet biztosíthatnak munkatársak speciális igényeihez. (pl. akadálymentesítés).

**A projekt időtartama alatt 60 fő átlagosan 8 hónapos foglalkoztatásának támogatásával számolunk a minimálbér összegével. 140 fő számára kívánunk munkatapasztalat-szerzést támogatni 3 hónap időtartamban a minimálbér összegével megegyező mértékben. A foglalkoztatásba bevont 200 fő foglalkoztatási egészségügyi vizsgálatát kívánjuk támogatni. A projekt időtartama alatt 11 fő önfoglalkoztatóvá válását kívánjuk támogatni 6 havi időtartamban a minimálbér összegével. A bérköltség támogatásba bevont célcsoport esetében 60 fő esetében számolunk utazási költségtérítéssel átlagosan napi bruttó 1400 Ft/fő/nap díjjal, mely átlagosan 35 km távolságnak felel meg- átlagosan 120 nap időtartamban.**

### **Célcsoportok**

- az alacsony iskolai végzettségű személyek,
- 25 év alatti fiatalok, pályakezdők
- 50 év felettiek,
- GYED-ről, GYES-ről visszatérők, vagy legalább egy gyermeket egyedül nevelő felnőttek,
- megváltozott munkaképességű személyek,
- tartós munkanélküliséggel veszélyeztetettek
- roma nemzetiséghez tartozó személyek.

### **Végső kedvezményezettek, partnerek**

- Állást kínáló cégek
- Egyéb foglalkoztatók
- Kisebbségi önkormányzatok
- Hátrányos helyzetű társadalmi csoportokat képviselő civil szervezetek
- Somogy Megyei Kormányhivatal

### **Eredmény mutatók**

- Bérköltség támogatásban részesülők száma fő
- A projekt keretében támogatott önfoglalkoztatók száma

### **Lehetséges projektek**

Korszerű és rugalmas szervezetirányítási és munkaszervezési modellek terjesztése (pl. részmunkaidő, rugalmas munkaidő-beosztás, távmunka, állás rotáció stb.)

### 5.3.3. 3.3. intézkedés – Vállalkozóvá válás és önfoglalkoztatás támogatása

#### Az intézkedés célja

- Kis- és középvállalkozások növekedésének, versenyképességének támogatása a vállalkozói kultúra fejlesztésével, szakmai és üzleti kompetenciájának növelésével, innováció támogatásával, humán erőforrás gazdálkodásának fejlesztésével, a foglalkoztatást ösztönző fejlesztések érdekében tanácsadási konstrukció működtetésével, a vállalkozások hálózati együttműködésének elősegítésével.
- A munkalehetőségek kihasználása, célzott helyi gazdaság-és foglalkoztatás-fejlesztés megvalósítása. Ehhez szükséges a vállalkozóvá válás és önfoglalkoztatás támogatása is megfelelő tanácsadási és ösztönzési rendszerekkel.

#### Az intézkedés rövid leírása, tartalma

A vállalkozások közötti hálózatfejlesztés során az együttműködésben rejlő előnyök magasabb eredményességgel használhatók.

Javasolt tanácsadási területek:

- Humán erőforrás gazdálkodás: személyügy szerepe és lehetőségei a munkahelyi viselkedés alakításában,
- Foglalkoztatás tervezett bővítése esetén a munkavállalók után igénybe vehető adózási és járulékkedvezményekről
- Regisztrált álláskereső tervezett foglalkoztatása esetén a munkaügyi szervezettől igényelhető támogatások megismeréséhez.

Kis és középvállalkozások növekedésének, versenyképességének támogatására befektetés ösztönzési kézikönyv kidolgozása, marketing és arculatterv készítése, vállalkozói fórumok tartása. A vállalkozások támogatását szolgáló piacelemzések elkészítése.

A helyi gazdaságfejlesztés érdekében elektronikus kataszter kialakítása, helyi termékfejlesztési stratégia kialakítása, illetve a helyi termékek vásárlását ösztönző értékesítési akciók támogatása, ismeretterjesztő fórumok tartása.

#### Célcsoportok

- A térségben működő mikro- és kisvállalkozások
- A térségben működő vállalatok
- vállalkozást indítani szándékozó magánszemélyek

#### Végső kedvezményezettek, partnerek

- Kamarák
- Vállalkozásfejlesztési szervezetek
- Települési önkormányzatok
- Kisebbségi önkormányzatok
- Sérülékeny társadalmi csoportokat képviselő civil szervezetek
- Somogy Megyei Kormányhivatal

#### Eredmény mutatók

- Projekt keretében támogatott önfoglalkoztatók száma

## **Lehetséges projektek**

- Meglévő vállalkozások foglalkoztatás-bővítésének támogatása (tanácsadás, támogatott munkahelyek)
- Emberi erőforrás gazdálkodás fejlesztése a mikro-, kis- és középvállalkozásoknál
- Befektetés ösztönzési háttér dokumentumok elkészítése: piac elemzés, szolgáltatási terv, marketing és arculatterv.
- Helyi termékhez, vagy szolgáltatáshoz kapcsolódó elektronikus kataszter kialakítása
- Helyi termék fejlesztési stratégia kialakítása

## 6. Horizontális szempontok

### 6.1. Fenntarthatóság

- Környezeti fenntarthatóság

A paktumban résztvevők körében el kell terjeszteni a környezettudatos menedzsmentet, a zöld beszerzések gyakorlatát, továbbá az anyag-, energia- és erőforrás-hatékonyság növelését. A munkahelyek minőségét javító intézkedéseknél a környezetegészségi szempontokat is figyelembe kell venni.

- Társadalmi

A társadalmi fenntarthatóságot közvetlenül és célirányosan szolgálja, hogy a stratégia révén javulnak a hátrányosabb helyzetű településeken élők életkörülményei a helyben történő és ingázói munkavállalási lehetőségek bővülésével. Fontos szempont, hogy kvalifikált és alacsony végzettségű munkavállalók számára is lehetőséget biztosító munkahelyek létrehozása valósuljon meg a támogatott fejlesztések által, ezáltal közvetlenül növekedjen a térség foglalkoztatottsági szintje, és javuljon a foglalkoztatás szerkezete. A munkahelyteremtéseknél kiemelt szempont, hogy jelenjen meg a hosszú távú stratégiai tervezési szemlélet. Tartós, fenntartható munkahelyeket kell teremteni. Szükség van bizonyos rétegek esetében a másodlagos munkaerőpiacon történő foglalkoztatásra, de ezeknek elsősorban munkára felkészítő funkciókat kell ellátnia.

- Gazdasági-finanszírozási

A fejlesztéseknek minél hatékonyabban kell hasznosítaniuk a térség belső erőforrásait, és képessé kell tenni a folyamatos gazdasági és technológiai megújulásra. A vállalkozások külső üzleti környezetének és működési feltételrendszerének javítását a Széchenyi terv előírányozza (adócsökkentés, adóeljárások és adminisztráció egyszerűsítése, kiszámítható jogszabályi környezet), amely segíti a szempont érvényesülését. Kiemelt fontosságú a belső erőforrások feltárása és erre alapozott gazdaságfejlesztés.

### 6.2. Esélyegyenlőség

#### Nők

A nők és férfiak társadalmi egyenlőségének biztosítása érdekében kiemelkedő szempont a nők foglalkoztatottságának növelése, a szegregáció felszámolása, és az egyenlő hozzáférés biztosítása a szolgáltatásokhoz. A nők foglalkoztatásnak bővítése érdekében különösen fontos

- vállalkozókat érintő beavatkozások (tanácsadás, új vállalkozásalapítás) képzések, pályorientációs tanácsadás során a nők, női vállalkozók előnyben részesítése
- bölcsődei-óvodai ellátás fejlesztése, család- és otthon közeli ellátási formák bevezetése
- képzések, amelyek elsősorban nők számára jelentenek foglalkoztatási lehetőséget
- az információ-kommunikációs fejlesztésekkel a távmunka-lehetőségekhez való hozzáférés javítása

#### Romák

A romák társadalmi integrációjának elősegítése tekintetében a program kiemelt figyelmet fordít a társadalmi, gazdasági szegregáció felszámolására, a pozitív diszkriminációra és a kulturális identitás megőrzésére, az egyenlő hozzáférés biztosítására a komplexitás és az integráció elve mentén. A romák társadalmi integrációja érdekében a következők támogatása fontos:

- roma vállalkozások előnyben részesítése a vállalkozásfejlesztési tanácsadások során,
- a munkába állás segítő szolgáltatásoknál, a munkahelyek kialakításánál hagyományaik, élethelyzetük figyelembevételével.

### **Megváltozott munkaképességűek**

Ahogy Magyarországon úgy a térségben is alacsony a foglalkoztatási szint a megváltozott munkaképességűek körében. A munkáltatók számára elérhető pályázati ösztönző programok feltételrendszere nem felel meg az igényeknek. A rehabilitációs hozzájárulás összegének megemelésével a munkáltatók szívesebben alkalmaznak megváltozott munkaképességű munkavállalót. Ennek lehetőségeit úgy lehet hatékonyan kihasználni, hogy a komplex segítő szolgáltatásokat (egészségügyi, mentális, álláskeresési, mentori stb.) ki kell terjeszteni a térség teljes területére.

### **Pályakezdők**

Az oktatási, képzési rendszer hiányosságai és a mentális felkészültségük miatt legtöbbször nem alkalmasak a sikeres munkavállalásra, emiatt nehéz elhelyezkedniük. A stratégiának kiemelten kell foglalkoznia a tanulmányi idő alatti munkatapasztalat-szerzésre, a munkahelyi körülmények és a viselkedés normák megismerésére, elsajátítására, továbbá a gyakorlati szakképzés fejlesztésére.

### **Idősek**

A munkaerő-piacon a 45-50 éven felülieknek a munkáltatói kultúra (nem szívesen alkalmaznak idősebbeket) miatt is nagyon nehéz elhelyezkedni pedig munkatapasztalatuk, kapcsolati rendszerük számos hozzáadékkal bírhatna a leendő munkaadók számára. A nyugdíjkorhatár kitolódásával viszont növekszik a munkaerőpiacon eltöltendő aktív kor, amely új megoldásokat igényel a munkaadók, a szakszervezetek és a munkaügyi szervezet részéről is. Ki kell találni azokat a munkaszervezeti formákat, alkalmazási, motivációs módokat, amelyek legjobban illeszkednek az idősebb munkavállalók igényeihez, és motiválttá teszi őket a munkavállalásra (pl. részmunkaidő, távmunka, emelt éves szabadságkeret stb.).

## 7. A megvalósítás intézményrendszere

A nyugat-európai, és az eddigi magyarországi tapasztalatok is azt mutatják, hogy a térségi foglalkoztatási paktumok sikeres működésének egyik alapfeltétele a megfelelő szervezeti háttér biztosítása. A foglalkoztatási paktum abban az esetben működik hatékonyan, ha az irányítási feladatait helyi szinten is jól felkészült szakemberek végzik. Ennek érdekében nagy hangsúlyt kell helyezni a menedzsment felállítására és képzésére is. A siker alapkritériuma, a bizalmi légkör kialakulása és a párbeszéd a szereplők között.

Kiemelkedő fontosságú, hogy a paktumban résztvevő szervezetek és szervezeti tagok (Irányító Csoport, Foglalkoztatási Fórum, Paktumiroda és Menedzsment tagjai) harmonikusan, egymást segítve, megfelelő együttműködéssel és hatékonyan végezzék feladataikat, a paktum sikerét folyamatosan szem előtt tartva.

A paktum megállapodás aláírását és az Irányító Csoport által elfogadott stratégiát követően meg kell kezdeni a foglalkoztatási akcióterv elkészítését, amelynek illeszkednie kell a kormányzati szakpolitikai elképzelésekhez, hogy az elfogadott stratégia alapján finanszírozhatóvá váljon az az intézkedéscsomag, amelyet a partnerség az elkövetkező időszakban szeretne megvalósítani.

**Az Irányító Csoport által elfogadott és jóváhagyott foglalkoztatási stratégia megvalósítása** sikeres foglalkoztatási akciótervek sorozatával érhető el. Az akciótervet célszerű 2-3 éves időtartamra kidolgozni, de fontos a folyamatos monitoring és az időközi értékelések és a szükséges korrekciók elvégzése.

A legfontosabb induló feladat az akcióterv céljainak és elvárt eredményeinek meghatározása, majd ezt követően a célok eléréséhez és az eredmények megvalósításához szükséges projektek kidolgozása. Szükséges projekttervek készítése, amelyek tartalmazzák a projektek esetén szükséges lépéseket, feladatokat, felelősöket és határidőket. Az egyes projektek előkészítésének koordinációja a projektgazdák feladata, akiknek szoros kapcsolatban kell lenni az akciótervet koordináló menedzsmentszervezettel. A projektgazdák, partner szervezetek nem csak a projektek tervezésében, elkészítésében, hanem a megvalósításukban is kulcsszerepet játszanak. A Menedzsment a stratégia teljes megvalósítási folyamatát nyomon követi, koordinálja a stratégia megvalósításában résztvevő szervezetek munkáját, jelzi az eltérések és elvégzi a módosításokat, minden szükséges dokumentummal és projekt-információval ellátja a megvalósításban közreműködő szereplőket.

A kidolgozott projekttervek együttesen alkotják a foglalkoztatási akciótervet.

Az akciótervet a foglalkoztatási paktum Irányító Csoportja fogadja el, de a menedzsmentszervezetnek biztosítani kell az Irányító Csoport és a munkacsoportok folyamatos tájékoztatását és bevonását az akcióterv készítésének teljes folyamatában.

## 8. Értékelés, ellenőrzés és monitoring rendszer

A **monitoring** egy folyamatos adatgyűjtésen alapuló tevékenység, amely alapján a paktum menedzsment szervezete vizsgálhatja a tevékenység előrehaladását a kitűzött célok viszonylatában.

A monitoring segíti a stratégia végrehajtásának nyomon követését, az elért eredmények áttekintését, a partnerek és a finanszírozók tájékoztatását, a problématerületek feltárását. A mérőföldkövekhez igazodóan előrehaladási jelentést kell készíteni. A jól működő monitoring alapja a megfelelő indikátorok választása. A mérhető teljesítmény-indikátorok kiválasztásával a partnerség be tudja mutatni az elért eredményeket, mérni tudja a célok elérésének sikerességét, és segít a sikerkritériumok meghatározásában is. Az indikátoroknak relevánsnak és objektívnak kell lenniük.

Csak abban az esetben lesznek eredményesek a foglalkoztatási stratégiájához kapcsolódó programok, amennyiben a partnerség keretében megfelelően kontrollálják a végrehajtást, ennek érdekében fel kell állítani egy megfelelően működő monitoring rendszert. A program vonatkozásában a monitoring tevékenység az alábbi elemekre épül:

- A stratégia prioritásaihoz kapcsolódó monitoring indikátorok
- A partnerség keretében készülő éves beszámolók az Irányító Csoport felé

Meg kell határozni azokat az indikátorokat, amelyeket minden projekt esetében mérnek és a monitoringrendszerben rögzítenek. A mennyiségi indikátorok (számok és statisztikák) alkalmasak arra, hogy bemutassuk a kiinduló helyzetet, a tényeket és kimeneti eredményeket, például a képzésben részesülők számát. A monitoring segít a végrehajtás nyomon követésében, az elért eredmények áttekintésében, az egyes intézkedésekhez kapcsolódó indikátorok kifejtésre kerülnek az Akciótervben, az adott intézkedéshez kapcsolódó fejlesztés bemutatásánál, melyek évente kerülnek felülvizsgálatra az Irányító Csoport által. A monitoring rendszereknek hatékonyan és hatásosan gyűjteniük kell a lényeges információkat.

Az belső folyamatok (tevékenységek megvalósulása, támogatások felhasználása) ellenőrzését a menedzsment és a pénzügyi vezető végzi, a külső folyamatok ellenőrzését pedig az Irányító Hatóság, és a Magyar Államkincstár végzi. Az **értékelés** a stratégia egészének áttekintése, célja a tevékenységek hatásának vizsgálata a megoldani kívánt társadalmi-gazdasági probléma viszonylatában (relevancia, eredményesség és hatékonyság). Az értékelés segítségével az elért eredményeket hasonlíthatjuk össze a kitűzött célokkal, elvárt eredményekkel. Az értékelés a stratégia sikerét és hatásait méri. Az értékelés tartalmazza a monitoring eredmények elemzését és értelmezését. Ennek megfelelően a legalább két évente (illetve az akciótervek ütemezéséhez illeszkedően) végzett értékelésének eredményeképpen lépéseket kell tenni a stratégia prioritásainak és intézkedéseinek felülvizsgálatára, a finanszírozási igények szükséges módosítására.

A stratégia mellett a foglalkoztatási partnerségek tevékenységét is értékelni kell a fenti szempontok szerint meghatározott időközönként. A formális együttműködések is járnak bizonyos haszonnal (pl. információcsere), azonban egy foglalkoztatási paktum esetében sikerességről és eredményes működésről csak akkor beszélhetünk, ha a helyi partnerség az összefogás szándéka mellett konkrét, kézzel fogható eredményeket is tud produkálni.

A sztenderdek célja a partnerség vizsgálata és minősítése, annak érdekében, hogy a partnerség minimálisan és optimálisan szakmailag elfogadott és uniós forrásokból is támogatható foglalkoztatási paktumnak minősül-e.

Sztenderdek alkalmazásának céljai:



- Erősítsék meg a helyi foglalkoztatáspolitikát az együttműködések tudatosításával, elmélyítésével, aktív résztvevői kör szélesítésével
- Fejlődjön a paktum menedzsment szervezetek és paktum partnerségek szervezeti kultúrája, átlátható módon biztosítsák szolgáltatásuk minőségét, hatékonyságát, és az ügyfelek, partnerek útját a partnerségi folyamatokban.
- Alkalmazásuk egy stabil, hatékony, összehasonlítható és kiszámítható minőséget nyújtó szolgáltatási rendszert teremtsen meg (a működési támogatások és a program alapú EU-s finanszírozások bemeneti és projekt kimeneti feltételeként is alkalmazhatóan).

### **8.1. Partnerség**

A paktum partnerségi minimum a leggyakoribb résztvevőket határozhatja meg. Ezek pedig a területileg illetékes önkormányzatok (települési és megyei önkormányzatok), Kormányhivatal, a munkaadók képviselői (Somogyi Kereskedelmi és Iparkamara), a képző intézmények, a civil szervezetek, vállalkozások.

A helyi foglalkoztatási partnerség formailag mindig az együttműködési megállapodás aláírásával jön létre. Az együttműködési megállapodás egy olyan dokumentum, amely rögzíti a helyi partnerségben együttműködni szándékozók közös akaratát. Ez egy olyan keretmegállapodás, amely tartalmazza azokat a legfontosabb célkitűzéseket és szervezeti formákat, amelyek mentén a partnerek együttműködnek. Az együttműködési megállapodás aláírása előtt szükség van néhány work-shopra, ahol a partnerség formai kereteit elő lehet készíteni.

A foglalkoztatási partnerségek célja egy széles körű térségi vagy helyi partnerség megszervezése azzal a céllal, hogy azonosítsák a térség foglalkoztatási szempontból eredő problémáit és mozgósítsanak minden rendelkezésre álló erőforrást egy integrált közös intézkedési stratégia kialakítása és megvalósítása érdekében. Ezt annak az érdekében teszik, hogy fejlesszék a munkahely-teremtést célzó intézkedések koordinációját és egységesítését, valamint valósítsanak meg példaértékű akciókat és intézkedéseket a foglalkoztatás ösztönzése érdekében.

#### **A foglalkoztatási paktum szereplői**

Kötelezően

- Marcali Város Önkormányzata,
- Marcali Közös Önkormányzati Hivatal,
- Somogy Megyei Kormányhivatal,
- Családokért Közalapítvány (2. mérföldkő végén a konzorciumba bevonandó szervezet)
- Somogy Megyei Önkormányzat
- Somogyi Kereskedelmi és Iparkamara

Valamint

- Képzőintézmények
- Vállalkozások,
- Civil szervezetek
- Egyházak
- Kisebbségi önkormányzatok
- Szociális szövetkezetek
- Helyi Közösségi Egyesület

### **8.2. Jövőkép és stratégia készítése, illetve megléte**

### **A közös foglalkoztatási stratégia minimum elemei:**

- térségi foglalkoztatási helyzetelemzés,
- SWOT analízis
- jövőkép, célrendszer és fejlesztési prioritások
- horizontális szempontok érvényesítése
- a partnerek által aláírt paktum Együttműködési megállapodás – csatolva a mellékletben
- a foglalkoztatási Stratégiához illeszkedő operatív projektterv javaslatok - javaslataink az intézkedésekben található

### **További kötelező dokumentumok:**

- a paktum Irányító Csoport és a Foglalkoztatási Fórum működési szabályzata,
- az Irányító Csoport éves munkaterve
- a paktum menedzsment szervezetének éves munka- és költségterve

### **Szolgáltatási követelmények:**

- Paktum tevékenységek, paktumszolgáltatások
- A menedzsment szervezet, menedzsment kapacitások megléte

### **Működési követelmények:**

- Technikai feltételek megléte, biztosítása
- A szervezeti működés szintjeinek elkülönülése és együttműködése
- A belső és külső kommunikációs tevékenységek
- A működés rövidtávú akcióterve, éves munkaterve és költségvetése
- A paktumműködés monitoringja
- Értékelési rend megléte (pl. önértékelés) a működés minőségének fejlesztése érdekében

Minden stratégia annyit ér, amennyit megvalósítanak belőle. Ez a foglalkoztatási paktumok esetében is érvényes, hogy a partnerszervezetek által aláírt együttműködési megállapodásban foglalt közös küldetés megvalósul-e, az a működési feltételek megteremtésén múlik.

A partnerség által megalkotott működési szabályok tartalmazzák a menedzsment szervezettel kapcsolatos létrehozási és működtetési előírásokat, amelyek kitérnek a személyzettel és a technika háttérrel kapcsolatos előírásokra, az ellátandó feladatokra, nyújtandó szolgáltatásokra, a kialakítandó információáramlásra, valamint a minőségi rendszerre.

### **A Paktum minimum a helyi paktumok esetében:**

- felelős menedzsment szervezet kijelölése az Irányító Csoport által
- a menedzsment szervezet nem önálló jogi személy, ezért a működési rendjének szabályozását és az irányítói jogok gyakorlását delegálni kell valamely szervezetre az alapító dokumentumokban
- minimum egy fő, felsőfokú végzettségű, min. 2 éves releváns tapasztalattal rendelkező alkalmazott
- önálló irodahelyiség funkcionális bútorzattal és a közös szociális helyiségek használatának biztosítása
- Internet eléréssel rendelkező biztonságos számítógép jogtiszta irodai alkalmazásokkal és nyomtatási/szkennelési lehetőséggel

- vezetékes vagy mobil telefonhasználat, irodaszerek biztosítása
- paktum honlap kialakítása és a szerkesztőségi rendszer használatának biztosítása
- belső és külső hírlevél rendszer és közös dokumentumtár a honlaphoz kapcsolódóan
- az elkészített paktum stratégiához kapcsolódóan kialakított rövidtávú működési akcióterv, a partnerség által elfogadott éves munkaterv és költségvetés
- a paktum működés monitoring folyamatának leírása és az értékelési rendet szabályozó kézikönyv megléte.

## **Mellékletek**

1. számú melléklet: Paktum Együttműködési megállapodás